

وضع حجر الأساس لإنشاء مدينة سكنية للنازحين بمأرب بتمويل كويتي

وضع وكيل محافظة مأرب لشؤون الدفاع والأمن، اللواء ناصر رقيب، في منطقة الميل شمال عاصمة المحافظة، حجر الأساس لإنشاء قرية التنمية السكنية لإيواء النازحين و تضم القرية 50 وحدة سكنية، ومشروع مياه، ومدرسة، ووحدة صحية، ومسجد وتنفذ المشروع مؤسسة التواصل للتنمية الإنسانية، بتمويل من جمعية تنمية الخيرية الكويتية، ضمن حملة (الكويت إلى جانبكم). وعقب وضع حجر الأساس، أطلع الوكيل رقيب، ومعه نائب رئيس مؤسسة التواصل، عماد عبد الرحيم، ومساعد مدير عام الوحدة التنفيذية للنازحين، الدكتور خالد الشجني، على المخطط السكني للمدينة والمرافق الخدمية، الواقعة على مساحة إجمالية تقدر بـ 15 ألف متر مربع. واستمع الوكيل رقيب من مهندس المشروع إلى شرح مفصل حول تفاصيل كل مكوّن، والذي



لقاء في مأرب يناقش تعزيز أثر التدخلات الإنسانية في القطاع الزراعي وتحسين سبل العيش



والمنظمات الدولية والمحلية المنفذة لمشاريع دعم القطاع الزراعي وتحسين سبل العيش، بحضور مدير مكتب التخطيط والتعاون الدولي، المهندس صالح السقاف، والقائم بأعمال مدير مكتب الزراعة، ومساعد مدير الوحدة التنفيذية لإدارة مخيمات النازحين، وممثلي السلطة المحلية بمديرتي المدينة والوادي، التدخلات الإنسانية والمشاريع الجاري تنفيذها في المجال الزراعي وتحسين سبل العيش، ومستوى التنفيذ وأثرها المباشر وغير

نقاش لقاء عقد، في محافظة مأرب، برئاسة وكيل المحافظة، الدكتور عبدربه مفتاح، عدداً من القضايا المتعلقة بتعزيز أثر التدخلات لتغطية الاحتياجات والنهوض بالقطاع الزراعي، وتعزيز دوره في الأمن الغذائي، وتوفير فرص العمل المباشرة وغير المباشرة للمجتمع المضيف والنازحين.

واستعرض اللقاء الذي ضم ممثلي مكتب التنسيق الإنساني للأمم المتحدة (اوتشا) بالمحافظة، و مكتب مركز الملك سلمان للإغاثة والأعمال الإنسانية،

وصول قافلة إغاثية طارئة مقدمة من مركز الملك سلمان للإغاثة إلى مأرب

الوطني المنفذ، الدكتور عبدالرحمن الهجرة، أن القافلة تأتي ضمن مشروع خطة الطوارئ الإيوائية في اليمن في مرحلتها الخامسة بدعم سخي من المملكة العربية السعودية.

وأشار إلى أن هذه المساعدات تُعد امتداداً للدور الإنساني الذي يضطلع به مركز الملك سلمان للإغاثة في مختلف القطاعات، بهدف التخفيف من معاناة النازحين والفئات الأشد ضعفاً في المجتمع المضيف.



الناتجة عن الكوارث الطبيعية واستمرار موجات النزوح إلى المحافظة. وأوضح مدير فرع جمعية الوصول الإنساني بمحافظة مأرب، الشريك

وصلت إلى محافظة مأرب، قافلة إغاثية طارئة مقدمة من مركز الملك سلمان للإغاثة والأعمال الإنسانية، للمساهمة في تلبية الاحتياجات الإنسانية المتزايدة للأسر النازحة في المحافظة.

وتضم القافلة الإغاثية، 1440 حقيبة إيوائية،

و1680 خيمة مأوى، للمساهمة في تلبية الاحتياجات الإنسانية المتزايدة للأسر النازحة، ومواجهة التحديات الطارئة

تعزيز أثر التدخلات

الجهات الرسمية المعنية والشركاء الداعمين والمنفذين للتدخلات الإنسانية في القطاع الزراعي وسبل العيش بما يحقق الاهداف المرجوة وتحقيق مبدأ الشفافية والحوكمة. وأكد ان السلطة المحلية ستقدم كافة التسهيلات للشركاء لتنفيذ تدخلاتهم ومشاريعهم الإنسانية للإسهام في التخفيف من معاناة النازحين والمجتمع المضيف، وتعزيز دور القطاع الزراعي الواعد بالمحافظة التي تعد احدى سلات اليمن الزراعية، وقدرته على خلق فرص عمل واسعة للنازحين الذي استوعبت المحافظة اكثر من 62 في المائة منهم على مستوى

المباشر على المزارعين والنازحين، وآلية تعزيز التنسيق بين كافة الجهات الرسمية والشركاء، في التنفيذ والتقييم. وتطرق اللقاء، الى أبرز الاحتياجات القائمة والمتوقعة في المجال الزراعي، وتكامل التعاون من اجل تسويقها وحشد التمويلات لتغطيتها، بما يساهم في جودة التنفيذ وتحقيق اعلى قيمة من اثر التدخلات والمشاريع وانعكاسها على زيادة الانتاج الزراعي، وتحسين سبل العيش للمزارعين والنازحين. وشدد الوكيل مفتاح، على ضرورة تعزيز التنسيق والتكامل بين

مدينة سكنية للنازحين

الذي سيساهم في التخفيف من معاناة النازحين، مثنياً الدور الإنساني لدولة الكويت الشقيقة، حكومة وشعباً، ويدها البيضاء تجاه أشقائهم في اليمن عمومًا ومحافظة مأرب خصوصًا. كما أشاد بالشراكة الإنسانية بين السلطة المحلية ومؤسسة التواصل، وتدخلاتها الإنسانية في تسويق وتنفيذ مشاريع إنسانية تتسم بطابع الاستدامة، وتساهم في التعافي وإعادة الإعمار، وتستجيب للاحتياجات والمتطلبات الملحة للنازحين والمجتمع المضيف.

ويعمل بها طبيب عام. إضافة إلى إنشاء مسجد للقريّة على مساحة 64 مترًا مربعًا، ويتسع لـ 180 مصلّيًا. ولفت إلى أن مشروع المدينة السكنية يضم مشروع مياه متكاملًا لخدمة المدينة والمؤسسات الخدمية فيها، يتكون من بئر ارتوازي بعمق 200 متر، مع إنشاء خزان برجي يتسع لـ 25 مترًا مكعبًا، ومنظومة ضخ كهربائية، وشبكتي تمديد رئيسيتين من البئر إلى الخزان، ومن الخزان إلى المستفيدين. وأشاد وكيل المحافظة اللواء رقيب بهذا المشروع التنموي والإنساني الحيوي،

سيتم تنفيذه خلال مدة سنة كاملة، موضّحًا أن الوحدات السكنية ستخدم 50 أسرة نازحة، وتضم الوحدة السكنية غرفتين، ومطبخًا، ودورة مياه، وفناء. فيما ستضم المدرسة التي سيتم إنشاؤها ستة فصول دراسية، مع إدارة واستراحة للمعلمين، وتأثيث وتجهيز، ومن المتوقع أن تتسع لـ 270 طالبًا وطالبة. وأشار إلى أن المدينة ستضم أيضًا وحدة صحية سيتم إنشاؤها على مساحة 116 مترًا مربعًا، وتتكون من غرفة طوارئ، وغرفة طبيب، وصيدلية، ومختبر،

مركز الملك سلمان للإغاثة يدرّس مشروع توزيع الكسوة الشتوية «كنف» في محافظة مأرب

الظروف. ويأتي هذا المشروع ضمن سلسلة البرامج والمشاريع الإغاثية والإنسانية التي تنفذها المملكة العربية السعودية عبر ذراعها الإنساني مركز الملك سلمان للإغاثة والأعمال الإنسانية؛ دعمًا للأسر المتضررة في اليمن، وتعزيزًا لمقومات الحياة الكريمة في ظل الأوضاع الإنسانية الصعبة...

دشن وكيل محافظة مأرب الدكتور عبدربه مفتاح، ومعه الدكتور خالد الشجني مساعد مدير عام الوحدة التنفيذية للنازحين بمحافظة مأرب، مركز الملك سلمان للإغاثة والأعمال الإنسانية، مشروع توزيع الكسوة الشتوية «كنف» في محافظة مأرب للعام 2026م، الممول من مركز الملك سلمان للإغاثة والأعمال الإنسانية، وذلك في إطار جهوده الإنسانية المستمرة للتخفيف من معاناة الأسر الأشد احتياجًا مع حلول فصل الشتاء.

ويستهدف المشروع توزيع (8,340) قسيمة شرائية تمكّن المستفيدين من النازحين وأفراد المجتمع المضيف من الحصول على الكسوة الشتوية، بما يساهم في حمايتهم من موجات البرد القارس التي تشهدها المحافظة خلال هذه الفترة.

وفي حفل التدشين، عبّر وكيل محافظة مأرب الدكتور عبدربه مفتاح عن شكره وتقديره لمركز الملك سلمان للإغاثة والأعمال الإنسانية، مشيدًا بالدور الإنساني المتواصل الذي يقدمه المركز في مختلف القطاعات الإغاثية بالمحافظة. وأكد أن مشروع الكسوة الشتوية يمثل دعمًا مهمًا للأسر المحتاجة، ويساهم في توفير الدفء والتخفيف من معاناتها خلال موسم الشتاء.

وأشار إلى أن هذه التدخلات الإنسانية تعكس عمق العلاقة الأخوية بين الشعبين الشقيقين، وحرص المملكة العربية السعودية على الوقوف إلى جانب الشعب اليمني في مختلف



مأرب.. اختتام دورة «حسن مشروعك» ضمن مشروع إسناد

الأداء ورفع كفاءة المشاريع وتعزيز استدامتها.

وتضمنت الدورة محاور تدريبية عملية شملت مهارات الشراء والتسويق، والإدارة المالية، ودراسة السوق، وتحسين كفاءة التشغيل، إلى جانب الجوانب القانونية ومتطلبات السلامة المهنية، بما يعزز القدرة التنافسية للمشاريع الصغيرة في السوق المحلي.

ويأتي تنفيذ هذه الدورة في إطار الجهود الرامية إلى دعم سبل العيش، وتمكين رواد المشاريع الصغيرة، وتعزيز التنمية الاقتصادية المحلية بمحافظة مأرب، من خلال بناء القدرات وخلق فرص عمل تساهم في تحسين الأوضاع المعيشية.



وهدف الدورة إلى تعزيز قدرات المشاركين وتمكينهم من تطوير مشاريعهم الصغيرة وفق أسس إدارية ومهنية معتمدة، بما يساهم في تحسين مستوى

اختتمت بمحافظة مأرب، دورة «حسن مشروعك» - IYB، المخصصة لرواد المشاريع الصغيرة، ضمن أنشطة مشروع إسناد (2)، أحد مسارات برنامج «مهنتي بين يدي» - النسخة التاسعة، وذلك بحضور عدد من ممثلي الجهات الرسمية والمؤسسات الشريكة.

وشارك في حفل الاختتام ممثلو مكتب التجارة والصناعة، والوحدة التنفيذية لإدارة مخيمات النازحين، ومؤسسة صلة للتنمية، ومكتب الشؤون الاجتماعية والعمل، وإدارة المرأة بالمحافظة، واللجنة الوطنية للمرأة، وشبكة المنظمات النسائية، وكتلة الحماية والنوع الاجتماعي، حيث أكدوا أهمية مثل هذه البرامج في دعم رواد الأعمال وتعزيز فرص الاستقرار الاقتصادي.

ائتلاف الخير يوزع مساعدات غذائية طارئة لـ 1000 أسرة نازحة في مأرب

وأوضح القائمون على المشروع أن المساعدات الغذائية الموزعة تهدف إلى التخفيف من الأعباء المعيشية التي تواجهها الأسر المستهدفة، والمساهمة في تحسين ظروفها المعيشية، خاصة في ظل تزايد التحديات الاقتصادية والإنسانية.

وأشاروا إلى أهمية الشراكة والتنسيق مع الجهات الإنسانية ذات العلاقة، وفي مقدمتها برنامج الأغذية العالمي والوحدة التنفيذية للنازحين، لضمان وصول المساعدات إلى مستحقيها وفقاً للمعايير الإنسانية المتبعة.

وأكد ائتلاف الخير للإغاثة الإنسانية استمراره في تنفيذ البرامج والمشاريع الإغاثية، بما يساهم في دعم الفئات الأشد احتياجاً والتخفيف من معاناة النازحين في محافظة مأرب.



نفذ ائتلاف الخير للإغاثة الإنسانية، بالشراكة مع برنامج الأغذية العالمي، وبالتنسيق مع الوحدة التنفيذية لإدارة مخيمات النازحين بمحافظة مأرب، عملية توزيع مساعدات غذائية طارئة استهدفت ألف أسرة نازحة، من الأسر القادمة من محافظة حضرموت إلى محافظة مأرب.

ويأتي هذا التدخل الإنساني في إطار الجهود الرامية إلى تلبية الاحتياجات الغذائية العاجلة للأسر النازحة، وتعزيز مستوى الأمن الغذائي لديها، في ظل الأوضاع الإنسانية الصعبة التي تعيشها نتيجة النزوح.

الوحدة التنفيذية للنازحين بمأرب تبحث آلية توزيع أول دفعة من المساعدات النقدية لـ 512 أسرة نازحة

عملية الصرف، ويكفل وصول الدعم إلى مستحقيه بشفافية وكفاءة.

وأكد المجتمعون أهمية تعزيز التنسيق بين الجهات الشريكة، لضمان استمرارية برامج الدعم النقدي وتحسين أثرها الإنساني، خصوصاً في ظل التحديات الاقتصادية والمعيشية التي تواجهها الأسر النازحة.

يذكر أن 2,564 أسرة كانت قد استفادت من المساعدات النقدية متعددة الأغراض خلال العام 2025، ضمن برامج الدعم الإنساني المنفذة بمحافظة مأرب، في سياق الجهود الرامية إلى تحسين سبل العيش وتعزيز القدرة على الصمود لدى الأسر النازحة.



التقى مدير إدارة المخيمات بالوحدة التنفيذية للنازحين بمحافظة مأرب، محمد السعيد، ممثل مكتب المفوضية بمحافظة مأرب محمد سعيد، ومدير بنك الأمل بالمحافظة مالك الورد، لمناقشة ترتيبات توزيع أول دفعة من المساعدات النقدية متعددة الأغراض، والمخصصة للأسر الأشد ضعفاً في المجتمع. ويستهدف البرنامج في مرحلته الأولى 512 أسرة نازحة، موزعة على ثلاث مديريات هي مدينة مأرب، الوادي، وحريب، في إطار الجهود المشتركة لتعزيز الاستجابة الإنسانية وتخفيف الأعباء المعيشية عن الأسر المتضررة.

وخلال الاجتماع الذي جمع الوحدة التنفيذية لإدارة مخيمات النازحين ومفوضية اللاجئين وبنك الأمل، جرى بحث آلية صرف المساعدات والإجراءات التنظيمية المعتمدة، بما يضمن سلاسة وأمن

مؤسسة بصمات الإنسانية تنفذ حزمة مشاريع إنسانية وتنموية خلال يناير 2026م



والمناطق المتضررة من شح المياه، إلى جانب تنفيذ مشروع الوجبات الغذائية لدعم الأسر الأشد فقراً والمساهمة في تخفيف أعباء المعيشة عنها. وفي إطار الدعم النقدي، قدمت المؤسسة مساعدات نقدية مباشرة لعدد 120 أسرة من الأسر المحتاجة، بما يساعدها على تلبية احتياجاتها الأساسية. وفي مجال الرعاية الاجتماعية، نفذت المؤسسة مشروع صرف كفالات الأيتام، حيث تم صرف كفالات شهرية لعدد 200 يتيم ویتيمة، بما يساهم في تحقيق قدر من الاستقرار المعيشي لهم ولأسرهم. كما نفذت المؤسسة فعالية تعليمية وتربوية للطلاب، هدفت إلى رفع الروح المعنوية لديهم، وتعزيز القيم الإيجابية، وتحفيزهم على مواصلة التعليم رغم الظروف الصعبة. وأكدت مؤسسة بصمات الإنسانية استمرارها في تنفيذ مشاريعها الإنسانية والتنموية وفق أولويات الاحتياج، وبما يساهم في تعزيز صمود الفئات المتضررة وتحسين ظروفهم المعيشية.

بالتنسيق مع الوحدة التنفيذية للنازحين بمحافظة مأرب، نفذت مؤسسة بصمات الإنسانية، خلال شهر يناير 2026م، حزمة من المشاريع الإنسانية والتنموية في عدد من المناطق، وذلك في إطار جهودها المستمرة للتخفيف من معاناة الفئات الأشد احتياجاً، وتعزيز سبل الاستجابة للاحتياجات المعيشية والاجتماعية والتعليمية. وأوضحت المؤسسة أن المشاريع المنفذة شملت مجالات الإغاثة غير الغذائية، والرعاية الاجتماعية، والدعم التعليمي، واستهدفت أسراً نازحة ومحتاجة تأثرت بالأوضاع الإنسانية الصعبة وموجة البرد وشح الموارد الأساسية. ففي مجال المشاريع غير الغذائية، نفذت المؤسسة مشروع توزيع الملابس الشتوية، حيث جرى توزيع 500 جاكيت شتوي مع بجامات على الأسر المحتاجة في مخيمي حوش الجامعة وجو النسيم الغربي، بهدف التخفيف من آثار موجة البرد القارس. كما نفذت مشروع توزيع المياه الصالحة للشرب، تم خلاله تسيير 60 وايت ماء لتغطية احتياجات عدد من الأحياء

مأرب.. اجتماع موسع لمناقشة تعزيز الأداء الميداني لإدارة المخيمات بمدينة



مختلف الجهات العاملة في المخيمات، مشدداً على أن ذلك يُعد ركيزة أساسية لتحقيق الانضباط المؤسسي، وضمان خدمة احتياجات المخيمات بشكل أدق وأكثر فاعلية، بما ينعكس إيجاباً على تحسين مستوى الخدمات المقدمة للنازحين.

ترأس مدير إدارة وتنسيق المخيمات بالوحدة التنفيذية للنازحين، محمد السعيد، اجتماعاً موسعاً ضم إدارة المخيمات، ومنسقي الأقسام، ومسؤولي القطاعات العاملة في مخيمات مديرية المدينة، خصص لمناقشة عدد من القضايا المرتبطة بسير العمل الميداني وآليات تطويره. وناقش الاجتماع آلية تحديث البيانات الخاصة بالمخيمات، وأهمية توحيدها ودقتها، إلى جانب استعراض آليات

التنسيق بين القطاعات والأقسام المعنية، بما يساهم في رفع كفاءة الأداء وتحسين مستوى التنظيم والاستجابة للاحتياجات الميدانية.

وأكد السعيد، خلال الاجتماع، على ضرورة الالتزام بالتحديثات الدورية للبيانات، وتعزيز قنوات التنسيق والتواصل بين

كير العالمية تدشن مشاريع المساعدات النقدية بمحافظة مأرب

مؤكدًا أهمية استمرار مثل هذه التدخلات الإنسانية في ظل التحديات الإنسانية المتزايدة التي تواجهها محافظة مأرب، والتي تستضيف أعدادًا كبيرة من النازحين من مختلف المحافظات.



وأضاف أن المنظمة نفذت أيضًا عملية صرف مساعدات نقدية لعدد 1600 مستفيد من المتضررين جراء السيول، لثلاث دورات في إطار الاستجابة الإنسانية الطارئة للتخفيف من آثار الكوارث الطبيعية التي تعرضت لها المحافظة مؤخرًا.

وأشار إلى أن المشاريع شملت كذلك صرف مساعدات نقدية لعدد 100 مزارع دعمًا لسبل العيش وتعزيز القدرة على التعافي الاقتصادي، إلى جانب استفادة 180 شخصًا ضمن مشروع النقد مقابل العمل، الذي يهدف إلى توفير فرص مؤقتة للدخل وتحسين الخدمات المجتمعية.

وثمن المصدر جهود منظمة كير العالمية والدعم المقدم من الشركاء الدوليين،

دشنت منظمة كير العالمية، بالتنسيق مع الوحدة التنفيذية لإدارة مخيمات النازحين بمحافظة مأرب، تنفيذ حزمة من المشاريع الإنسانية خلال شهر يناير، شملت تقديم مساعدات نقدية غير مشروطة لعدد من الفئات الأشد احتياجًا في مديريات المحافظة، بدعم من الوزارة البريطانية للتنمية الدولية (FCDO).

وأوضح مصدر في الوحدة التنفيذية للنازحين أن المشروع تضمن صرف مساعدات نقدية غير مشروطة لعدد 330 مستفيدًا من النازحين في مديرية مدينة مأرب ومديرية الوادي، وذلك عبر ست دورات صرف، بهدف التخفيف من الأعباء المعيشية وتحسين قدرة الأسر على تلبية احتياجاتها الأساسية.

منظمة كير العالمية تنفذ مشاريع النقد مقابل العمل ودعم سبل العيش للمزارعين



نفذت منظمة كير العالمية، وبالتنسيق مع الوحدة التنفيذية لإدارة مخيمات النازحين، حزمة من مشاريع النقد مقابل العمل ودعم سبل العيش، استهدفت المزارعين والأسر الأشد احتياجًا، في إطار جهودها الرامية إلى تعزيز القدرة على الصمود وتحسين سبل المعيشة المستدامة.

وشملت المشاريع تنفيذ أعمال إنشاء قنوات لتصريف مياه الأمطار، بما يساهم في حماية الأراضي الزراعية ودعم الإنتاج الزراعي وتحسين كفاءة الري، إضافة إلى توفير فرص عمل مؤقتة للأسر المستفيدة ضمن برنامج النقد مقابل العمل.

كما نفذت المنظمة 92 حالة دعم لسبل العيش، جرى من خلالها تقديم مبالغ مالية مجزية للمستفيدين لتمكينهم من إنشاء مشاريع مدرة للدخل تضمن لهم موردًا اقتصاديًا مستدامًا، شملت مشاريع تربية المواشي، والخياطة، وغيرها من الأنشطة الإنتاجية التي اختارها المستفيدون وفق احتياجاتهم وقدراتهم.

وتضمن التدخل أيضًا تنفيذ دورات تدريبية في مجالات الادخار وإدارة المشاريع الصغيرة، إلى جانب توزيع بذور محسنة ومواد زراعية، بما يعزز من كفاءة الإنتاج ويساهم في تحسين الأمن الغذائي للأسر المستهدفة.

وأكدت الجهات المنفذة أن هذه المشاريع تأتي ضمن استراتيجية متكاملة تهدف إلى الانتقال من الإغاثة إلى التنمية، وتمكين المجتمعات المحلية من الاعتماد على الذات، بالتعاون مع الشركاء المحليين والسلطات ذات العلاقة.

اختتام المرحلة الأولى من مشروع «تمكين» لبناء قدرات موظفي المكاتب التنفيذية بمأرب

ثلاثة برامج تدريبية، استهدفت 90 متدرباً ومتدربة في مجالات، مهارات قيادات الاعلام الجديد، والتخطيط الحديث الاستراتيجي والتشغيلي، وإدارة المستشفيات والمراكز الطبية. وأشار وكيل المحافظة للشؤون الادارية، عبدالله الباكري، الى ان المشروع النوعي، يهدف الى تعزيز الاداء الاداري، وزيادة الكفاءات في المكاتب التنفيذية، بما يمكنها من مواكبة المرحلة وتجاوز التحديات وإدارة التنمية المنشودة بكفاءة عالية.

وأكد الباكري، أهمية تنمية الكوادر من خلال التعليم والتدريب والتأهيل، الذي يحظى بأولوية واهتمام من قبل السلطة المحلية.. مشدداً على ضرورة تطبيق المعارف والمهارات خلال البرامج التدريبية في الواقع العملي. من جانبه اوضح، نائب رئيس جامعة اقليم سبأ لشؤون الطلاب، الدكتور علي الرمال، ان المشروع التدريبي لكوادر السلطة المحلية، يعد احد منطلقات الشراكة المتينة بين الجامعة والسلطة المحلية، في اطار وظيفة الجامعة لخدمة المجتمع.



اختتمت السلطة المحلية بمحافظة مأرب، المرحلة الأولى من مشروع «تمكين» لبناء قدرات موظفي المكاتب التنفيذية، الذي تنفذه الإدارة العامة لبحوث التنمية الادارية والتدريب بديوان المحافظة، بالشراكة مع جامعة إقليم سبأ، وعددًا من المكاتب ذات العلاقة.

وشملت المرحلة الأولى، التي انطلقت في ديسمبر 2025، تنفيذ

تدشين دورة للقيادات الإدارية في مأرب



دشن وكيل محافظة مأرب علي الفاطمي، تدريب المجموعة الأولى من القيادات الادارية في السلطة المحلية، والوحدات الحكومية في المحافظة والمديريات، حول مهارات اعداد التقارير الحكومية والتي تنفذها الادارة العامة لبحوث التنمية الادارية والتدريب تحت شعار (التقارير الحكومية كأداة للحوكمة والتحسين المؤسسي وصناعة القرار). وأكد الوكيل الفاطمي، ان الدورة تأتي ضمن استراتيجية لقيادة السلطة المحلية، للنهوض بالأداء الحكومي وكافة الإدارات والمؤسسات العاملة في المحافظة واعدادها من خلال التأهيل والتدريب، لتطوير مؤسساتهم وقيادة دفة التنمية الشاملة المنشودة، وإعادة الاعمار بكفاءة

منظمة الهجرة الدولية توزع حقائب استجابة سريعة ومساعدات نقدية لـ 1353 أسرة نازحة في مأرب

عام إنساني جديد



كتابات / سيف مثنى
مدير عام الوحدة التنفيذية - مأرب

يطلّ علينا عام إنساني جديد محملاً بآمال متجددة، في وقت ما تزال فيه الأزمات الإنسانية تتفاقم، وتتسع رقعة الاحتياج لدى ملايين الأسر المتأثرة بالنزاعات والكوارث، ومع كل عام جديد، تتجدد المسؤولية الأخلاقية والإنسانية تجاه الفئات الأشد ضعفاً، وتبرز الحاجة الملحة إلى تضامن أوسع وجهود أكثر تكاملاً لمواجهة التحديات المتزايدة.

ويمثل هذا العام فرصة لإعادة تقييم المسارات الإنسانية، والبناء على الدروس المستفادة من الأعوام السابقة، بما يعزز من كفاءة الاستجابة وسرعة الوصول إلى المستفيدين، كما يفرض الواقع الإنساني المعقد الانتقال من التدخلات الطارئة فقط إلى مقاربات أكثر استدامة، توازن بين الإغاثة العاجلة ودعم سبل العيش وتمكين المجتمعات المتضررة.

إن العمل الإنساني في عامه الجديد لم يعد مجرد تقديم مساعدات، بل أصبح التزاماً بحماية الكرامة الإنسانية، وضمان العدالة في الوصول، وتعزيز الشراكة بين المؤسسات المحلية والدولية والسلطات المعنية، فالتنسيق الفاعل وتكامل الأدوار يشكلان حجر الأساس لتحقيق أثر حقيقي ومستدام في حياة المحتاجين.

ومع بداية هذا العام، تبقى الآمال معقّنة على إرادة إنسانية صادقة، تجعل من التضامن نهجاً دائماً، ومن العطاء مسؤولية مشتركة، ومن الإنسان محور كل تدخل. عام إنساني جديد نرجو أن يكون عاماً أقرب للألم، أسرع للاستجابة، وأصدق في الانحياز للإنسان أينما كان.

المساعدات النقدية إلى تمكين الأسر من تلبية احتياجاتها الأساسية وفق أولوياتها الخاصة. وثمن المصدر تدخلات منظمة الهجرة الدولية ودورها الفاعل في دعم النازحين، مؤكداً أهمية استمرار التنسيق مع الشركاء الإنسانيين لضمان وصول المساعدات إلى مستحقيها وتعزيز الاستجابة الإنسانية في مختلف القطاعات.



وزّعت منظمة الهجرة الدولية، بالتنسيق مع الوحدة التنفيذية لإدارة مخيمات النازحين بمحافظة مأرب، حقائب استجابة سريعة لعدد 1053 أسرة نازحة، إلى جانب تقديم مساعدات نقدية مباشرة لـ 300 أسرة من الفئات الأشد احتياجاً.

وأوضح مصدر في الوحدة التنفيذية أن هذه المساعدات تأتي في إطار الجهود الإنسانية المشتركة الرامية إلى التخفيف من معاناة الأسر النازحة، وتحسين أوضاعها المعيشية في ظل الظروف الإنسانية الصعبة التي تعيشها المحافظة نتيجة استمرار تدفق موجات النزوح.

وأشار إلى أن حقائب الاستجابة السريعة شملت مواد إيوائية وأدوات أساسية تلبي الاحتياجات العاجلة للأسر المستفيدة، فيما تهدف

تنفيذ توزيع 100 كسوة شتوية للأطفال النازحين في مأرب بتمويل مؤسسة البادية

من الأسر الأشد احتياجاً في مواقع النزوح، بهدف حمايتهم من موجات البرد القارس وتحسين أوضاعهم المعيشية، خاصة في ظل الظروف الإنسانية الصعبة التي تعيشها الأسر النازحة.

وأكدت المنظمة الإنسانية للمرأة والطفل أن هذا التدخل يأتي ضمن سلسلة من المشاريع الإنسانية الموجهة لدعم الطفولة والمرأة، مشيدة بدعم مؤسسة البادية وتعاون الوحدة التنفيذية للنازحين بمحافظة مأرب، ومؤكدة استمرار التنسيق مع الشركاء المحليين والداعمين لتنفيذ المزيد من البرامج الإغاثية التي تلبي احتياجات الفئات الأكثر ضعفاً.



نفذت المنظمة الإنسانية للمرأة والطفل، بتمويل من مؤسسة البادية، مشروع توزيع 100 كسوة شتوية للأطفال شملت بجايص صوفية، وذلك بالتنسيق مع الوحدة التنفيذية للنازحين بمحافظة مأرب، في إطار الجهود الإنسانية الرامية إلى التخفيف من معاناة الأطفال النازحين خلال فصل الشتاء. وأوضح القائمون على المشروع أن عملية التوزيع استهدفت الأطفال

من السبت 31 يناير إلى الأربعاء 4 فبراير 2026م
التسجيل والمعاينات خلال الفترتين الصباحية والمسائية



تحت إشراف الإدارة العامة للمخيمات
في وزارة الصحة والسكان ومكتب الصحة في محافظة مأرب
ينفذه مستشفى النوري لرعاية الأم والطفل
بالتعاون مع مركز نور سبأ التخصصي لطب وجراحة العيون
وبتمويل من مؤسسة التواصل للتنمية الإنسانية

المخيم الجراحي الأول

مجانياً
100%

لإزالة المياة البيضاء مع زراعة العدسات بواسطة جهاز الفاكو

مستشفى النوري التخصصي
مأرب - الروضة - جوار قسم الروضة - شرق جامع الخلفاء

718608886
782608886

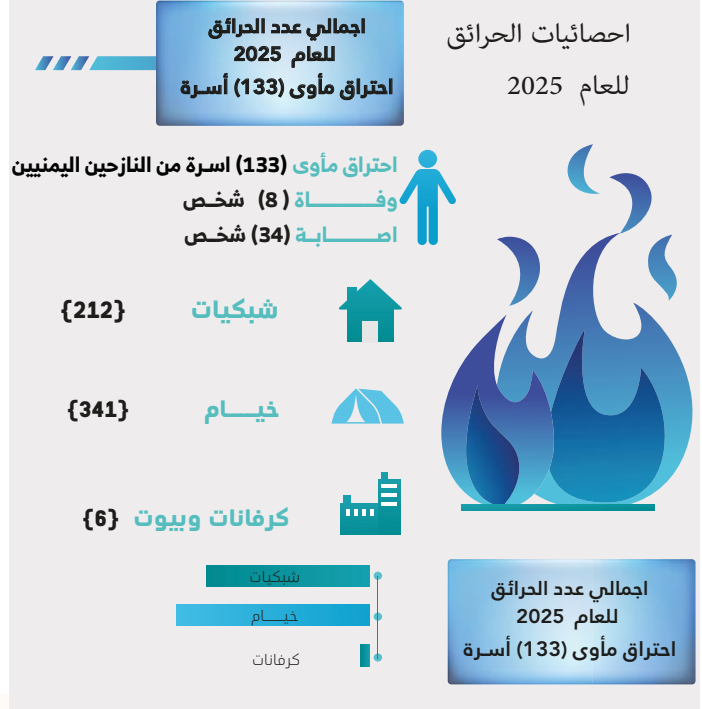
د. حسن علي المهشمي
استشاري طب وجراحة العيون

يجري المعاينة والعمليات
خبير جراحة المياة البيضاء

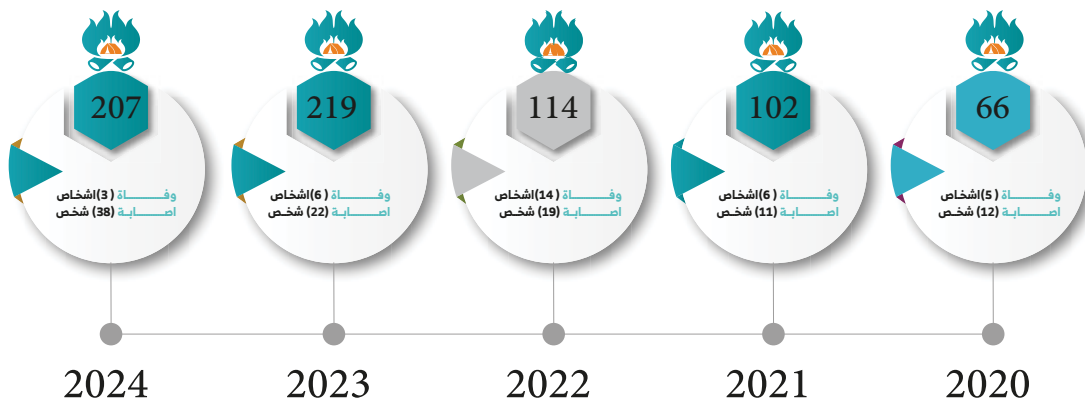
التسجيل والمعاينات خلال الفترتين الصباحية والمسائية
تبدأ من السبت 31 يناير إلى الأربعاء الموافق 4 فبراير 2026م، أو حتى اكتمال العدد المطلوب.

إحصائيات الحرائق في مخيمات النزوح للعام 2025

إحصائيات الحرائق في مخيمات النزوح للعام 2025 م



إحصائيات الحرائق للأعوام السابقة





إنجازات الوحدة التنفيذية لشهر يناير 2026م - مأرب



إل إنسانية
humanity

تصدر عن الوحدة التنفيذية لإدارة مخيمات النازحين - مأرب

aymen.ataa@exu-marib.com

للتواصل مع هيئة تحرير الصحيفة على الإيميل التالي :

<https://www.exu-marib.com>

لتحميل الأعداد السابقة زوروا موقعنا الإلكتروني :



Ex.U.IDPs