



الجمهورية العربية  
رئاسة الوزراء  
الوحدة التنفيذية لإدارة مخيمات النازحين  
محافظة مأرب

2022

التقرير السنوي

يناير - ديسمبر

صادر عن الوحدة التنفيذية لإدارة مخيمات النازحين - محافظة مأرب



info@exu-marib.com  
erumarib2019@gmail.com



<https://www.exu-marib.com>



## لجنة إعداد التقرير

أ. سيف ناصر مثنى  
رئيس اللجنة

د. خالد ناصر الشجني  
مساعد رئيس اللجنة

ايمن محمد عطاء  
عضو

احمد رفيق القفيلي  
عضو

يعقوب قائد العيسائي  
عضو

محمد يحيى السعيدي  
عضو

صالح ناصر مثنى  
عضو

علي يحيى مطير  
عضو

مبخوت محسن عذبان  
عضو

عبدالهادي مبارك طعيمان  
عضو

عرفات محمد الصباري  
عضو

عبدالله عبدالمجيد الحميدي  
عضو

مرسل احمد العباسي  
عضو

محسن سعود الحمصي  
عضو

ابراهيم محمد علي  
رئيس اللجنة الفنية

عبدالرحمن عبدالسلام محمد  
عضو اللجنة الفنية

عبد الحميد صالح سعيدان  
عضو اللجنة الفنية

محمد فيصل راشد  
عضو اللجنة الفنية

هيثم عبدالقادر النجار  
عضو اللجنة الفنية



Ex.U.IDPs  
التقرير السنوي  
2022

info@exu-marib.com  
erumarib2019@gmail.com  
<https://www.exu-marib.com>

## محافظة مأرب وموقعها في خريطة الجمهورية اليمنية





رقم الصفحة	الموضوع
5	البناء الاستراتيجي للوحدة التنفيذية
6	مقدمة
7	كلمة المدير
8	الهيكل الإداري
9	هيكل المديرية و القطاعات
10	الاحصائيات الديمغرافية
12	أنشطة الوحدة التنفيذية
14	النزوح الجديد
17	البناء المؤسسي
19	الطوارئ
23	التدخلات والاحتياجات الانسانية العاجلة
48	التحديات
50	التوصيات
52	الملحق الإعلامي لأبرز لأنشطة والفعاليات
61	خاتمة



## القيم

تؤمن الوحدة التنفيذية وتلتزم بأداء مهامها وفق القيم التالية:

### الشفافية

اتاحة كافة المعلومات حول الأنظمة واللوائح والإحصاءات عن النزوح والمخيمات والنازحين والمساعدات الإنسانية بكافة أنواعها واشكالها والمنظمات العاملة معها كما يجب عليها توفير المعلومات بما يسهل الوصول اليها.

### المسؤولية والمسائلة

تلتزم الوحدة التنفيذية التزاماً فعالاً في وضع كافة قياداتها وموظفيها على كافة المستويات وضع المسائلة تجاه المجتمع وتجاه من تقبل منهم الدعم وضمان جودة الاستجابة وتقديم النتائج ذات الصلة والاعتراف باي إخفاقات او أخطاء تحدث اثناء القيام بذلك وتحمل المسؤولية الكاملة.

### سرية البيانات الشخصية

تضمن الوحدة التنفيذية الحفاظ على سرية البيانات الشخصية للنازحين والتي جمعتها الوحدة وعدم نشرها او تمكين أي جهة من الوصول اليها الا بموافقة النازح على ذلك.

### الجودة

تتميز الوحدة التنفيذية بمجموعة من الخصائص والمواصفات التي تليبي الرغبات والمتطلبات المعلنة والضمنية لأصحاب المصلحة في الوقت والشكل المناسب.



## رسالة الوحدة التنفيذية

الاستجابة المتكاملة والفعالة للنزوح في اليمن التي تؤكد على حقوق النازحين ومسؤوليات السلطات تجاههم القائمة على الشفافية والمسائلة والسرية لضمان تقديم خدمات عالية الجودة.



## رؤية الوحدة التنفيذية

المهنية والاحترافية في معالجة النزوح وإدارة مخيمات النازحين وفقاً للمعايير الوطنية والدولية.



## البناء الاستراتيجي للوحدة التنفيذية



## الأهداف الاستراتيجية للوحدة التنفيذية

ان تكون الوحدة التنفيذية جهازاً إدارياً أكثر مهنية واحترافية وتطوراً لمعالجة النزوح وإدارة المخيمات وفقاً للمعايير الدولية بالتوافق مع متطلبات الرؤى والسياسات الوطنية. وتتجسد الأهداف الاستراتيجية للوحدة وفقاً للسياسة الوطنية لمعالجة النزوح الداخلي في الجمهورية اليمنية على النحو التالي:

- حماية المدنيين من النزوح غير الطوعي والاستعداد لاي نزوح محتمل.
- حماية ومساعدة النازحين اثناء النزوح ودعم المجتمعات المتضررة من النزوح.
- تهيئة الظروف الملائمة للوصول الي حلول آمنة وطوعية ودائمة للنزوح.



## مقدمة

عملت الوحدة التنفيذية لإدارة مخيمات النازحين بمحافظة مأرب خلال العام 2022م بكل الجهود والطاقات لإنجاح العملية الإنسانية في محافظة مأرب، وذلك نتيجة الظروف الطارئة والإستثنائية التي تعيشها المحافظة خلال الأعوام الماضية بسبب العملية الممنهجة والتصعيد المستمر والانتهاكات التي مارسها مليشيا الحوثي الإرهابية بحق المدنيين بالمحافظة من نازحين ومجتمع مضيف، وما فرزته هذه الأحداث من واقع إنساني مرير يفوق قدرات وإمكانات السلطة المحلية، إلا أننا بكل جهد وعزيمة وبرعاية كريمة من اللواء/ سلطان بن علي العرادة عضو مجلس القيادة الرئاسي، ومحافظ محافظة مأرب حفظه الله، ومعنا كافة القطاعات والمكاتب الرسمية عملنا على حشد الجهود والترتيبات اللازمة للتغلب على جزء من حدة الفجوات والاحتياجات الإنسانية في ظل استمرارية تدفق موجات النزوح الطارئة، وقد عملنا بكل صبر وتفاني مع كافة العاملين والمتطوعين بالوحدة للقيام بعملية الرصد والتتبع والتسجيل لكافة الأسر النازحة والمحتاجة، وقمنا بإظهار الأوضاع الإنسانية الصعبة بالمحافظة، وما تتطلبه المرحلة من دعم ومساعدات من كافة الشركاء والعاملين الإنسانيين داخل المحافظة وخارجها، وكانت الوحدة التنفيذية على مدار الوقت حلقة الوصل بين المنظمات والأسر المحتاجة من خلال التواصل والتنسيق والتسهيل المستمر، وتقديم العون اللازم، والرفع بالاحتياجات أولاً بأول. بالإضافة إلى قيام الوحدة بعملية ترتيب إدارة القطاعات والمواقع ومخيمات النزوح وتعيين اللجان المجتمعية من الذكور والإناث، وبناء ورفع قدرات العاملين في الميدان، وعقد اللقاءات الدورية والاجتماعات التنسيقية الكفيلة لفهم معايير العمل الإنساني وإنجاز الكثير من الأعمال الميدانية بمواقع ومخيمات النازحين، وتقديم كافة أوجه التنسيق والتسهيل لكل شركاء العمل الإنساني بالمحافظة. ونحن نستعرض التقرير السنوي للعام ٢٠٢٢م، نود أن نوجه كافة الشكر والتقدير لكل من ساهم وساعد في إنجاح عملنا من جهات رسمية وأهلية ومنظمات محلية ودولية، والشكر موصول لكافة العاملين بالوحدة التنفيذية في المكتب والمديريات وإدارة القطاعات والمواقع والمخيمات، والذين بذلوا كل جهودهم ووقتهم في سبيل إنجاح المهمة الإنسانية الملقة على عاتقنا جميعاً.



سيف ناصر مثنى  
المدير العام

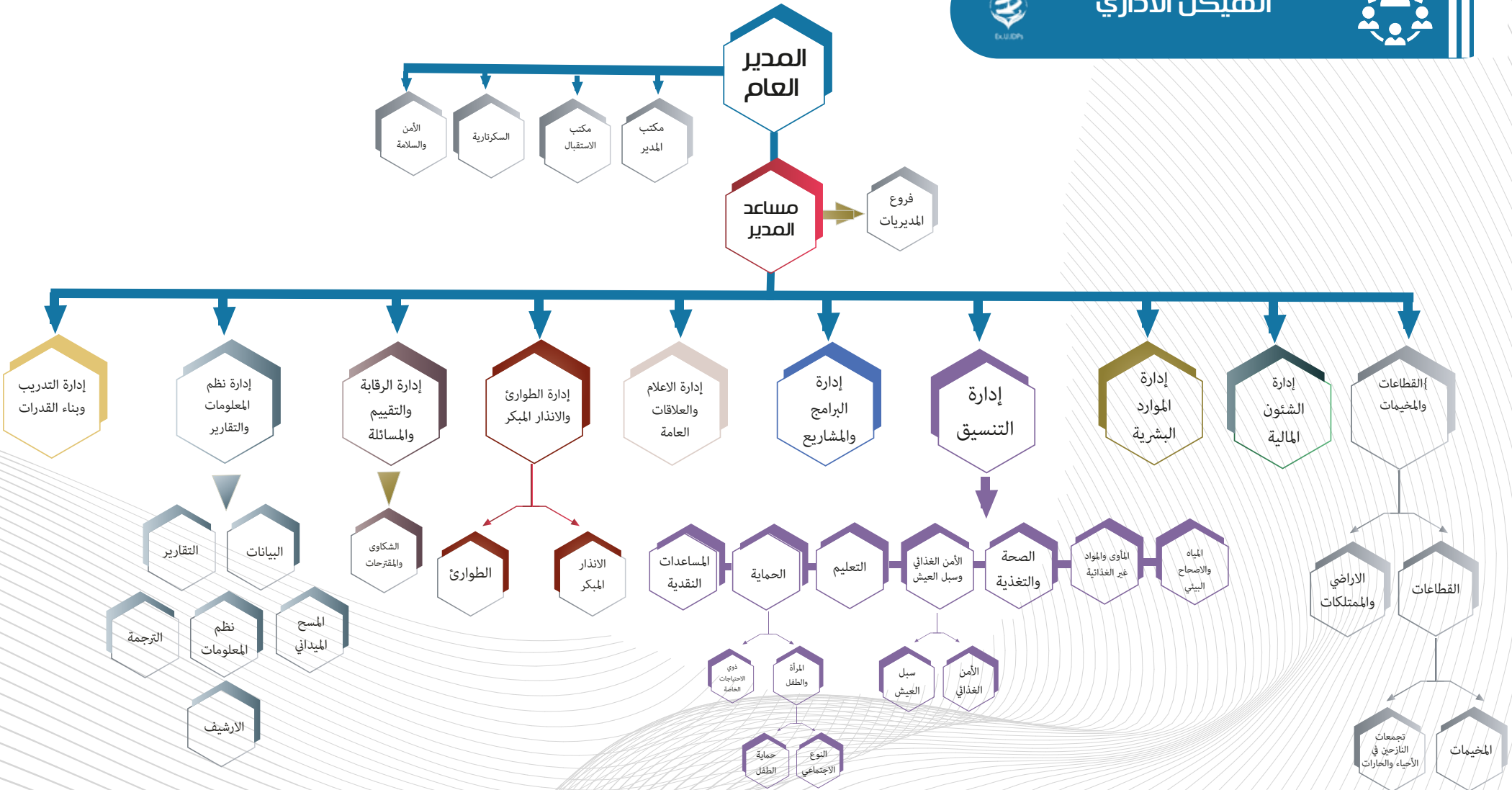
## كلمة المدير

إنه لمن دواعي سروري أن أضع بين أيديكم التقرير السنوي للوحدة التنفيذية لإدارة مخيمات النازحين بمحافظة مأرب لإستعراض الحالة العامة للعمل الإنساني والإنجازات والتقدم المحرز الذي حققته الوحدة التنفيذية من خلال تنسيق الأنشطة والبرامج والخدمات الإنسانية طيلة العام الماضي 2022، وبرعاية كريمة من اللواء/ سلطان بن علي العرادة عضو مجلس القيادة الرئاسي، ومحافظ محافظة مأرب حفظه الله، ورئيس الوحدة التنفيذية لإدارة مخيمات النازحين الأستاذ/ نجيب السعدي ومعنا كافة القطاعات والمكاتب الرسمية بالمحافظة.

على مدار الأعوام الماضية عمل فريقنا المكتبي والميداني بشكل وثيق مع المكاتب والمنظمات المحلية والدولية لرفع مستوى أداء العمل الإنساني ومساعدة الأسر النازحة والمحتاجة بالمحافظة بالخدمات الأساسية المنقذة للحياة، وعلى الرغم من جميع الجهود الإنسانية التي تم بذلها، لا يزال هنالك نقص وفجوة كبيرة في تغطية جميع الاحتياجات الأساسية، وهنالك العديد من التحديات التي نواجهها تتمثل بعضها في عدم كفاية قدرات الشركاء في تغطية جميع الاحتياجات، وضعف الخدمات والأنشطة في معظم المجالات، ومحدودية الموارد والدعم، والتهديدات المستمرة التي تواجه حياة النازحين في شتى المجالات.

وفي ضوء هذه التحديات أود أن أطلب من الأعداء المانحين والممولين تكثيف الدعم المستمر لجهود السلطة المحلية والمنظمات العاملة في المحافظة، وتزويد الأسر النازحة والمحتاجة بأفضل حياة معيشية تحفظ لهم حياتهم وكرامتهم، وتحقق لهم الانتعاش والتعافي المبكر وديمومة الحياة الكريمة.

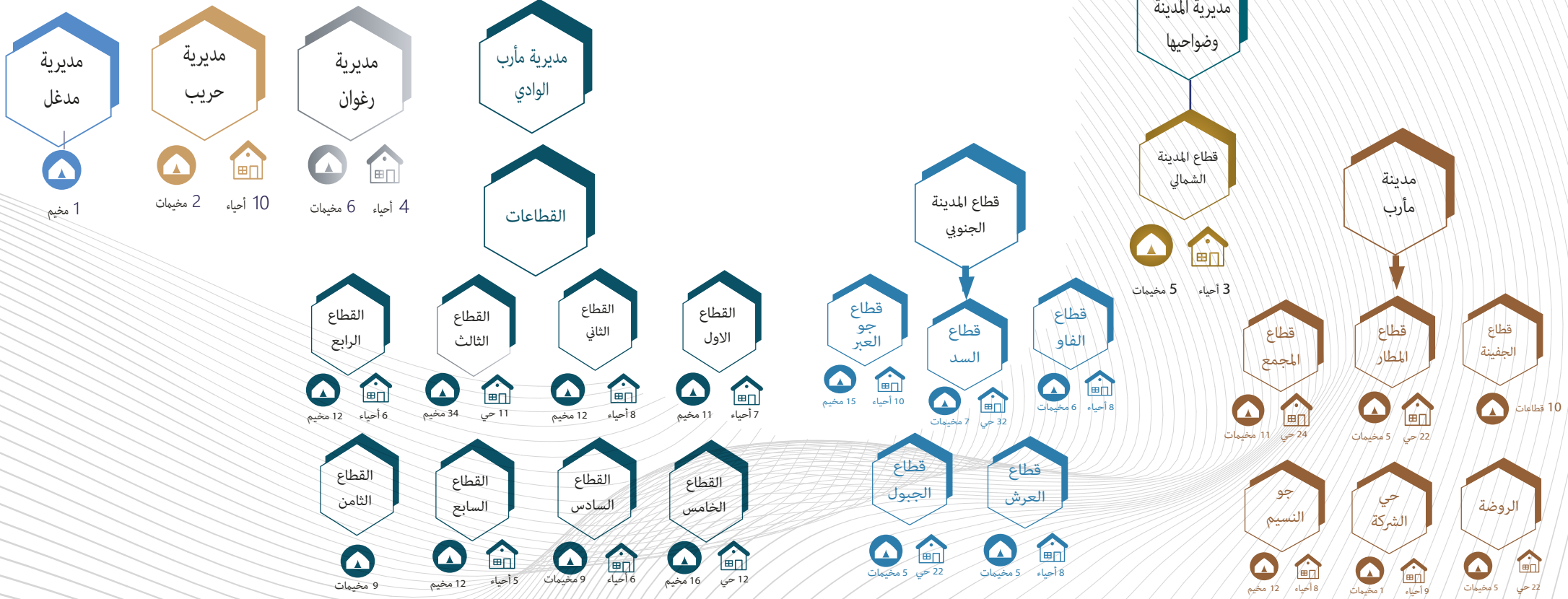
وفي الختام أود أن أعرب عن امتناني للسلطة المحلية وجميع المنظمات الدولية والمحلية والمانحين لجهودكم وعملكم الجاد تجاه الوضع الإنساني بمحافظة مأرب، ومساهمتم في التخفيف من معاناة الأسر النازحة من خلال مشاريعكم وخدماتكم الإنسانية في كافة المجالات، وإنني على ثقة بمواصلة دعمكم المستمر وزيادته، وسنتمكن بإذن الله من التغلب على التحديات التي تواجه النازحين والمحتاجين ومنحهم الحياة والعيش الكريم.







## المديرية و القطاعات والمخيمات





# الاحصائيات الديمغرافية





عدد النازحين في المحافظة

2,274,598



اجمالي سكان المحافظة

3,195,029



إجمالي عدد المخيمات

197



اسر نازحة خارج المخيمات

232,231



اسر نازحة داخل المخيمات

55,991



المجتمع المضيف

530,432



عدد النازحين في المخيمات

299,325



هجرة داخلية بسبب تدهور الاقتصاد

356,644



عدد النازحين خارج المخيمات

1,575,731



مهاجرين غير شرعيين

33,500



العودة الطوعية للمهاجرين

1,350



# أنشطة الوحدة التنفيذية









# النزوح الجديد

## يناير - ديسمبر

### 2022





النزوح الجديد  
يناير - ديسمبر

2022



أستمرت حركة النزوح من عدد كبير من المحافظات إلى محافظة مأرب، بعد أن تأزمت أوضاع هذه الأسر، وتوزعت أغلب الأسباب ما بين الاعتقالات التعسفية والملاحقات الغير قانونية وتجنيد الأطفال والانتهاكات التي مارستها المليشيات الحوثية في مناطق سيطرتها، و تتوافد عشرات الأسر شهرياً بحثاً عن الأمان والسكنية والحرية والعيش بسلام. وتقوم الوحدة التنفيذية بتتبع النزوح الجديد والقيام بعملية رصدتهم وتقييم احتياجاتهم، والتنسيق مع الجهات الإنسانية والكتل الفرعية وارسال كشوفات تحتوي على بيانات الأسر النازحة حديثاً لضمان حمايتهم وتقديم الخدمات الإنسانية الأساسية والسعي لتوفير الحياة والعيش الكريم لهم.



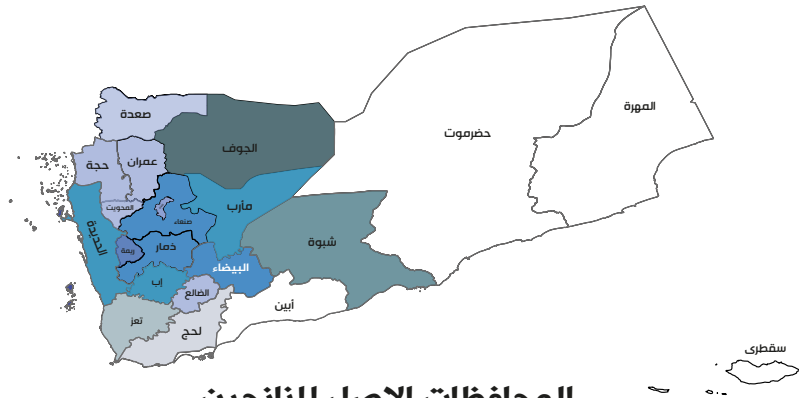
19,853



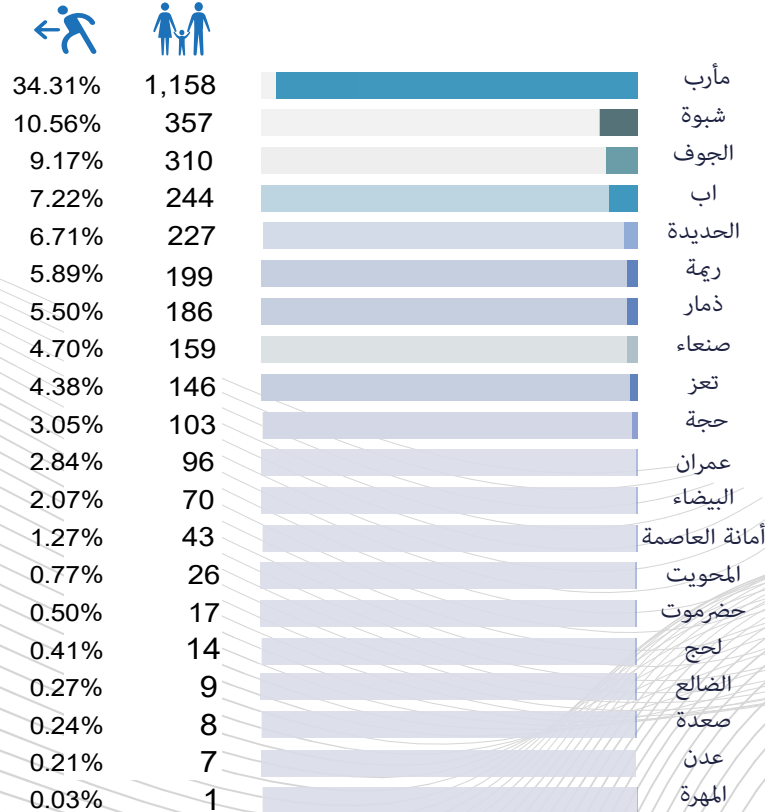
3,384

النزوح الجديد

2022



### المحافظات الاصل للنازحين

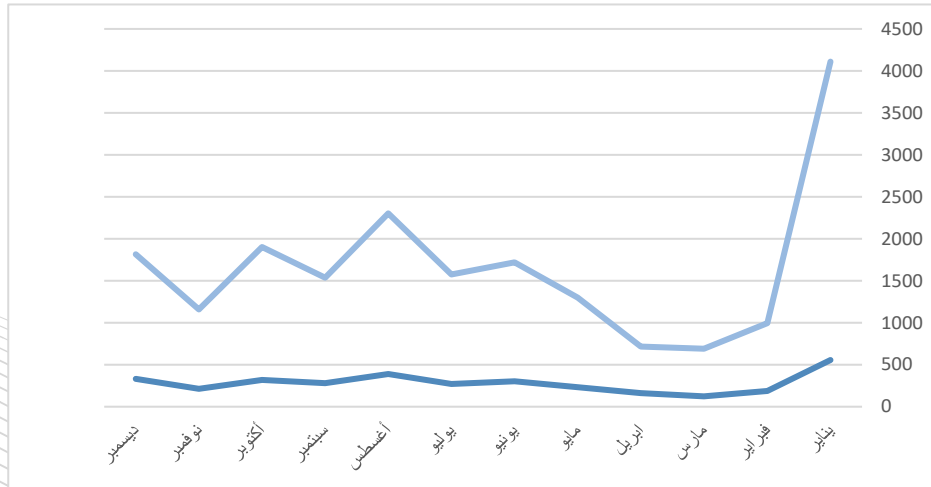




## لوحة معلومات النزوح الجديد

يناير - ديسمبر

2022



الزيادة الشهرية في عدد النازحين (يناير - ديسمبر)

الشهر	المناطق الأصل	عدد الأسر	عدد الأفراد	المناطق الحالية
يناير	جميع المحافظات	557	4,112	مديريات : مأرب المدينة مأرب الوادي حريب
فبراير		189	997	
مارس		126	692	
أبريل		164	717	
مايو		233	1,301	
يونيو		304	1,719	
يوليو		273	1,576	
أغسطس		389	2,305	
سبتمبر		282	1,538	
أكتوبر		321	1,903	
نوفمبر		213	1,159	
ديسمبر		333	1,816	
<b>الإجمالي</b>		<b>3,384</b>	<b>19,835</b>	





# البناء المؤسسي





## البناء المؤسسي

التطوير المؤسسي هو نهج منظم لتحسين كفاءة وفعالية المؤسسات يتضمن إجراء تغييرات على هيكل المؤسسة وثقافتها وعملياتها واستراتيجياتها لتحسين أدائها العام في بيئة الأعمال المتغيرة ، و من المهم بشكل متزايد للمؤسسات أن تتطور باستمرار وتتكيف لتظل قادرة على المواكبة، وتولي الوحدة التنفيذية لإدارة مخيمات النازحين بالمحافظة جل اهتمامها لعملية تأهيل وتنمية قدرات العاملين بالشأن الإنساني سواء بإدارة المكتب وإدارة القطاعات و المواقع والمخيمات لما لهذا النهج من أهمية بالغة في تهيئ و تصويب عملية إدارة الملف الإنساني، وبما يواكب حجم المسؤولية الملقاة على عاتقها ، خاصة وأن محافظة مأرب تستضيف ما يقارب 52% من إجمالي النزوح في الجمهورية اليمنية. وشرعت الوحدة في هذا المجال على تنظيم وتنمية القدرات الإدارية والفنية والتعريف بمعايير وآليات العمل الإنساني في كافة الأقسام بالإضافة إلى استمرار تدريب فريق من المتطوعين العاملين في مجالات المسح والتقييم والتنسيق والتحقق وجمع البيانات لمستحقي المساعدات بشكل فاعل وبكفاءة جيدة تعكس إيمان الوحدة بواجباتها الإنسانية والأخلاقية تجاه كافة المهام والمسؤوليات الموكلة من خلال حزمة من الأنشطة والبرامج المصاحبة لعملية البناء والارتقاء المؤسسي و أهمها كالاتي :

اوراق عمل

حماية وأمن  
المعلومات

تطوير اللوائح  
والأنظمة

الحوكمة

تقييم الأداء

اعداد الخطط  
الاجرائية للأقسام  
والمواقع

اعداد الخطة  
التشغيلية

اعداد الخطة  
الاستراتيجية

تقارير دورية

اعداد التقارير  
الشهرية

معارض

ندوات

ورث عمل

التواصل  
والتنسيق

خطة المتابعة  
والتقييم

نشرات اعلامية

خطة الامن  
والسلامة

تطوير الأدوات  
الإدارية

استشارات فنية

بحوث إدارية

الزيارات

تنظيم  
الاجتماعات  
الشهرية

# الطوارئ





## قسم الطوارئ

في إطار الجهود الإنسانية التي تبذلها الوحدة التنفيذية لإدارة مخيمات النازحين، ونتيجة للتأثيرات الطارئة في مسار العمل الإنساني، عملت الوحدة على إنشاء قسم خاص بالطوارئ والذي يهدف إلى خدمات التنسيق الطارئة وتسهيل آلية استجابة الشركاء للحوادث والكوارث للأسر المتضررة، خاصة مع ارتفاع حوادث الحرائق بالمخيمات والتي تسببت بالكثير من الخسائر البشرية والمادية، وخلقت وضعاً إنسانياً مؤلماً، بالإضافة إلى التغيرات المناخية التي تشهدها المحافظة، وما خلفته كوارث السيول والأمطار والعواصف والرياح من أضرار في المخيمات والأحياء السكنية، الأمر الذي استدعى أن يوجد هذا القسم في الوحدة التنفيذية للتعامل مع هذه الظواهر ورصدها وتتبعها وتقييم أوضاعها ومشاركة السلطة المحلية والجهات الإنسانية بكل هذه التقييمات الطارئة.







## احصائيات الطوارئ خلال العام 2022

114

حالة حريق



380 أسرة

الإطلاقات



2,490

أسر متضررة  
من الرياح .



13,609

أسر متضررة  
من الأمطار



## تدخلات الشركاء في الاستجابة السريعة



نازحين من مناطق الصراع



3,693

إسرة

حالات حريق



55

حريق

كوارث طبيعية من السيول



2,232

إسرة



الشركاء



# التدخلات و الاحتياجات الانسانية العاجلة





## إدارة وتنسيق المخيمات





Ex.U.IDPs

أنشطة الشركاء  
في قطاع  
إدارة وتنسيق  
المخيمات



عدد المشاريع

7



أنشطة الشركاء في قطاع إدارة وتنسيق المخيمات



تدريبات اللجان المجتمعية



30 لجنة

الاجتماعات التنسيقية  
مع اللجان المجتمعية



174 اجتماع

الاجتماعات التنسيقية  
مع الشركاء



143 اجتماع

الاحالات الطارئة لجميع  
القطاعات



6,339 احالة

المستفيدين من  
جلسات توعية



12,524 فرد

الاسر المستفيدة من  
اعمال الصيانة



4,339 اسرة

توزيع ادوات صيانة المأوى



6,339 اسرة

الشكاوى المرفوعة  
في جميع القطاعات



6,339 شكوى

المستفيدين  
من أنشطة النقد مقابل العمل



1,796 فرد

رفع المخلفات  
الصلبة



614 نشاط



الشركاء

# الاحتياجات الطارئة في قطاع ادارة وتنسيق المخيمات



تدريب فريق للاسعافات الأولية في المخيمات		انشاء مركز معلومات تتبع النزوح		تدريب شبكات حماية مجتمعية		بناء قدرات المتطوعين في ادارة المخيمات		عدد المخيمات التي تحتاج الى شركاء اجاره وتنسيق المخيمات	
مدينة مارب	1,000	مدينة مارب	2	مدينة مارب	70	مدينة مارب	175	مدينة مارب	37
مارب الوادي	1,000	مارب الوادي	2	مارب الوادي	128	مارب الوادي	248	مارب الوادي	64
حريب	20	حريب	2	حريب	4	حريب	5	حريب	2
رغوان	58	رغوان	2	رغوان	14	رغوان	18	رغوان	7
الاجمالي	2,078	الاجمالي	2	الاجمالي	216	الاجمالي	446	الاجمالي	110
توفير طفاية حريق 6 كجم للمخيمات		توفير طفاية حريق 10 كجم للمخيمات		انشاء غرف خاصة بمعدات اطفاء الحرائق في المخيمات		عدد المخيمات والقطاعات التي بحاجة الى مكاتب ادارة		عدد المخيمات التي تحتاج الى تشكيل الاجان المجتمعية	
مدينة مارب	3,500	مدينة مارب	2,500	مدينة مارب	75	مدينة مارب	35	مدينة مارب	35
مارب الوادي	4,500	مارب الوادي	3,000	مارب الوادي	115	مارب الوادي	64	مارب الوادي	64
حريب	20	حريب	20	حريب	2	حريب	2	حريب	2
رغوان	58	رغوان	5,958	رغوان	7	رغوان	7	رغوان	7
الاجمالي	8,078	الاجمالي	5,578	الاجمالي	199	الاجمالي	108	الاجمالي	108
عدد المخيمات التي تحتاج الى محارق نفايات		عدد المخيمات التي تحتاج الى حاويات نفايات		عدد المخيمات التي تحتاج الى صيانة ملوى و نقاط المياه والصرف الصحي		عدد المخيمات التي تحتاج الى تسوية الارض		عدد المخيمات المهذبة بالاطلا وتحتاج نقل الى مخيمات جديدة	
مدينة مارب	40	مدينة مارب	387	مدينة مارب	40	مدينة مارب	73	مدينة مارب	10
مارب الوادي	115	مارب الوادي	1,120	مارب الوادي	100	مارب الوادي	115	مارب الوادي	6
حريب	2	حريب	16	حريب	2	حريب	2	حريب	0
رغوان	7	رغوان	56	رغوان	7	رغوان	7	رغوان	0
الاجمالي	164	الاجمالي	1,579	الاجمالي	149	الاجمالي	197	الاجمالي	16
متطوعين في ادارة المخيمات بدون حوافر مادية		عدد المخيمات التي تحتاج الى توقيع اتفاقيات ملك اراضي المخيمات		توفير بدلات حرائق لفرق اطفاء الحرائق		تدريب فريق الامن والسلامة في المخيمات		توفير صناديق اسعافات اولية للمخيمات	
مدينة مارب	200	مدينة مارب	73	مدينة مارب	1,750	مدينة مارب	1,750	مدينة مارب	500
مارب الوادي	270	مارب الوادي	115	مارب الوادي	2,000	مارب الوادي	2,000	مارب الوادي	500
حريب	10	حريب	2	حريب	8	حريب	8	حريب	20
رغوان	37	رغوان	7	رغوان	14	رغوان	14	رغوان	58
الاجمالي	517	الاجمالي	197	الاجمالي	3,772	الاجمالي	3,772	الاجمالي	1,078



Ex.U.IDPs

## الأمن الغذائي وسبل العيش



Ex.U.IDPs

التدخلات في  
مجال  
الأمن الغذائي  
وسبل العيشتن

عدد المتتاربع

24



## تدخلات التتراك في قطاع الغذاء



### سلاسل غذائية طارئة



سلة غذائية	12,398	مدينة مارب
	5,978	مارب الوادي
	225	حريب
	420	رغوان
	19,021	الاجمالي

### عدد الاسر المسجلة في برنامج الغذاء العالمي



6 دورات صرف	52,361	مدينة مارب
	15,882	مارب الوادي
	4,721	حريب
	1,518	رغوان
	74,482	الاجمالي






التتراك



## الاحتياجات الطارئة في قطاع الغذاء والزراعة



مشاريع زراعية صغيرة		معدات زراعية 		بذور محسنة للزراعة 		سلات غذائية 	
مشروع	مدينة مارب	مدينة مارب	مدينة مارب	مدينة مارب	مدينة مارب	مدينة مارب	مدينة مارب
	2,443	1,343	2,652	49,042	مارب الوادي	32,450	مارب الوادي
	7,532	4,632	4,325	3,200	حريب	6,875	حريب
	384	122	1,247	88,632	رغوان	12,231	رغوان
	1,872	241	422	الاجمالي	الاجمالي	الاجمالي	الاجمالي
12,231	6,338	8,646					

## التوصيات الطارئة في قطاع الغذاء والزراعة

العمل على تلبية الفجوات والاحتياج القائم في مجال الغذاء والزراعة والعمل على سرعة ضم الأسر النازحة التي لم تحصل على الغذاء الى حصص قوائم الغذاء الشهري من قبل برنامج الغذاء العالمي .

العمل على تبني مشاريع مدرة للدخل تساعد النازحين على توفير الامن الغذائي بالاعتماد على الذات.

مراعاة الاحتياج الفعلي والمناسب لاحتياجات الأسرة من الغذاء المتنوع والكافي و إعادة النظر في مكونات الحصص الغذائية الدورية المقدمة من برنامج الغذاء العالمي .

استخدام طريقة القسائم للحصص الغذائية الشهرية بحيث يكون للأسرة حرية اختيار المواد من التاجر بمقدار المبلغ المحدد من المانح .

توفير الاحتياجات الطارئة والتركيز على المشاريع المستدامة في قطاع الغذاء والزراعة .

الاحتياجات  
والتوصيات  
الطارئة في  
قطاع الغذاء  
والزراعة





Ex.U.IDPs

# المياه والاصحاب البيئي



Ex.U.IDPs



## تدخلات الشركاء في قطاع المياه والاصحاح البيئي



أبار مياه جديدة		
بئر	4	مدينة مارب
	2	مارب الوادي
	6	الاجمالي

صيانة خزانات مياه ( أرضية - بيرية ) ( اسرة مستفيدة )		
اسرة	686	مدينة مارب
	2,304	مارب الوادي
	2,990	الاجمالي

خزانات مياه اسرية		
حقيقية نظافة	686	مدينة مارب
	2,304	مارب الوادي
	2,990	الاجمالي

عدد لترات المياه		
لتر	47,514,65	مدينة مارب
	17,100,80	مارب الوادي
	64,615,45	الاجمالي

صيانة دورة مياه		
دورة مياه	1,976	مدينة مارب
	228	مارب الوادي
	2,204	الاجمالي

رفع مخلفات ( عدد المرات )		
رفع من المواقع	243	مدينة مارب
	640	مارب الوادي
	883	الاجمالي

حقائب نظافة		
حقيقية نظافة	18,577	مدينة مارب
	18,309	مارب الوادي
	36,886	الاجمالي

صيانة أبار مياه		
بئر	4	مدينة مارب
	3	مارب الوادي
	7	الاجمالي

بناء دورات مياه		
دورة مياه	2,011	مدينة مارب
	355	مارب الوادي
	2,366	الاجمالي

عدد المشاريع

23

الشركاء









# الحماية



Ex.U.IDPs



## تدخلات الشركاء في قطاع الحماية



توثيق قانوني			سبل عيشت			دعم نفسي			مساعدات نقدية متعددة الأغراض		
افراد	1,374	مدينة مارب	اسرة	468	مدينة مارب	مستفيد فرد	32,729	مدينة مارب	اسرة	11,683	مدينة مارب
	1,761	مارب الوادي		344	مارب الوادي		13,806	مارب الوادي		1,842	مارب الوادي
	3,135	الاجمالي		812	الاجمالي		48,570	الاجمالي		13,525	الاجمالي
ادارة حالة			اطفال مستفيدين من المسحات الصديقة			استشارات قانونية			دعم قانوني		
افراد	2,637	مدينة مارب	اطفال مستفيدين من المسحات الصديقة	7,745	مدينة مارب	مستفيد فرد	4,463	مدينة مارب	مستفيد فرد	619	مدينة مارب
	882	مارب الوادي		570	مارب الوادي		6,000	مارب الوادي		1,216	مارب الوادي
	3,519	الاجمالي		8,315	الاجمالي		10,463	الاجمالي		1,961	الاجمالي

عدد المشاريع

13



الشركاء

## الاحتياجات الطارئة في قطاع الحماية



مساعدات نقدية طارئة		مشاريع سبل عيش		مشاريع سبل عيش		مشاريع سبل عيش		مشاريع سبل عيش	
مدينة مارب	342,112	مدينة مارب	14,062	مدينة مارب	14,062	مدينة مارب	13,452	مدينة مارب	13,452
مارب الوادي	22,956	مارب الوادي	10,634	مارب الوادي	10,634	مارب الوادي	7,485	مارب الوادي	7,485
رغوان	6,174	رغوان	5,571	رغوان	5,571	رغوان	3,899	رغوان	3,899
حريب	2,891	حريب	1,939	حريب	1,939	حريب	3,211	حريب	3,211
الاجمالي	374,133	الاجمالي	32,206	الاجمالي	32,206	الاجمالي	28,047	الاجمالي	28,047

مساعدات نقدية متعددة الأغراض		مشاريع سبل عيش		مشاريع سبل عيش		مشاريع سبل عيش		مشاريع سبل عيش	
مدينة مارب	342,112	مدينة مارب	14,062	مدينة مارب	14,062	مدينة مارب	13,452	مدينة مارب	13,452
مارب الوادي	22,956	مارب الوادي	10,634	مارب الوادي	10,634	مارب الوادي	7,485	مارب الوادي	7,485
رغوان	6,174	رغوان	5,571	رغوان	5,571	رغوان	3,899	رغوان	3,899
حريب	2,891	حريب	1,939	حريب	1,939	حريب	3,211	حريب	3,211
الاجمالي	374,133	الاجمالي	32,206	الاجمالي	32,206	الاجمالي	28,047	الاجمالي	28,047

مشاريع سبل عيش		مشاريع سبل عيش		مشاريع سبل عيش		مشاريع سبل عيش		مشاريع سبل عيش	
مدينة مارب	25,917	مدينة مارب	14,062	مدينة مارب	14,062	مدينة مارب	13,452	مدينة مارب	13,452
مارب الوادي	17,290	مارب الوادي	10,634	مارب الوادي	10,634	مارب الوادي	7,485	مارب الوادي	7,485
رغوان	7,134	رغوان	5,571	رغوان	5,571	رغوان	3,899	رغوان	3,899
حريب	2,811	حريب	1,939	حريب	1,939	حريب	3,211	حريب	3,211
الاجمالي	53,152	الاجمالي	32,206	الاجمالي	32,206	الاجمالي	28,047	الاجمالي	28,047

مشاريع سبل عيش		مشاريع سبل عيش		مشاريع سبل عيش		مشاريع سبل عيش		مشاريع سبل عيش	
مدينة مارب	25,917	مدينة مارب	14,062	مدينة مارب	14,062	مدينة مارب	13,452	مدينة مارب	13,452
مارب الوادي	17,290	مارب الوادي	10,634	مارب الوادي	10,634	مارب الوادي	7,485	مارب الوادي	7,485
رغوان	7,134	رغوان	5,571	رغوان	5,571	رغوان	3,899	رغوان	3,899
حريب	2,811	حريب	1,939	حريب	1,939	حريب	3,211	حريب	3,211
الاجمالي	53,152	الاجمالي	32,206	الاجمالي	32,206	الاجمالي	28,047	الاجمالي	28,047

## الاحتياجات الطارئة في التوصيات قطاع في الحماية



## التوصيات الطارئة في قطاع الحماية



تفعيل عمل كتلة الحماية بمأرب وتوسيع تدخلاتها وأنشطتها في كافة مجالات الحماية .

توفير الدعم الفني الكافي لمصلحة الأحوال المدنية والقيام بتسهيل حصول النازحين على الوثائق القانونية.

التركيز على تقديم الدعم النفسي والقانوني والمادي للفئات الأشد احتياجا وحالات الضعف في المجتمع.

توفير مشاريع سبل العيش للأسر التي لا يتوفر لديها مصادر دخل.



Ex.U.IDPs

## المأوى والمواد الغير غذائية





Ex.U.IDPs

## التدخلات في مجال المأوى والمواد الغذائية



عدد المشاريع

11

NFI

تدخلات التبرك في المأوى والمواد الغير غذائية



خيام



اسرة	1,258	مدينة مارب
	584	مارب الوادي
	213	رغوان
	2,055	الاجمالي

حقائب تننوية

NFI

اسرة	869	مدينة مارب
	6,411	مارب الوادي
	400	رغوان
	7,280	الاجمالي

مأوى انتقالي



اسرة	2,143	مدينة مارب
	2,520	مارب الوادي
	4,663	الاجمالي

صيانة مأوى



اسرة	544	مدينة مارب
	290	مارب الوادي
	834	الاجمالي

مواد ايوائية

NFI

اسرة	17,450	مدينة مارب
	8,451	مارب الوادي
	25,901	الاجمالي



التبرك

## الاحتياجات الطارئة في قطاع المأوى والمواد غير الغذائية



مأوى طارئ	
مدينة مارب	4,325
مارب الوادي	4,056
رغوان	177
حريب	62
الاجمالي	8,620

ايجارت	
مدينة مارب	32,541
مارب الوادي	8,419
رغوان	421
حريب	1,234
الاجمالي	42,615

مأوى انتقالي	
مدينة مارب	32,541
مارب الوادي	8,419
رغوان	421
حريب	1,234
الاجمالي	36,754

صيانة مأوى	
مدينة مارب	6,304
مارب الوادي	4,481
رغوان	335
حريب	154
الاجمالي	11,276

مواد ايوائية NFI	
مدينة مارب	47,612
مارب الوادي	28,803
رغوان	2,527
حريب	12,971
الاجمالي	92,913



Ex.U.IDPs

## الاحتياجات والتوصيات الطارئة في المأوى والمواد غير الغذائية



## التوصيات الطارئة في قطاع المأوى والمواد غير الغذائية



ضرورة تقديم العون الكافي لتغطية الاحتياجات الأساسية لسكان المخيمات من المأوى والإيواء وبما يتناسب مع الظروف المناخية والاجتماعية للمحافظة.

ايجاد آلية مناسبة للتعامل مع الحوادث الطارئة في المخيمات كالحرائق - السيول والاستجابة السريعة لها.

الاستجابة العاجلة وتوفير المساعدات الانسانية للأسر النازحة التي تسكن منازل مستأجرة.

التحول والانتقال من المأوى الطارئ الى المأوى الانتقالي



Ex.U.IDPs

## المساعدات النقدية



Ex.U.IDPs

## تدخلات الشركاء في المساعدات النقدية



## عدد المشاريع

12

## تدخلات الشركاء في المساعدات النقدية



النقد مقابل الإيجارات		النقد مقابل العمل		النقد مقابل الغذاء	
مدينة مارب	369	مدينة مارب	450	مدينة مارب	6,300
مارب الوادي	0	مارب الوادي	0	مارب الوادي	4,441
الاجمالي	369	الاجمالي	450	الاجمالي	10,741

مساعدات نقدية طارئة	
مدينة مارب	889
مارب الوادي	1,564
الاجمالي	2,435

النقد الغير مشروط	
مدينة مارب	1,421
مارب الوادي	153
الاجمالي	1,574



الشركاء





## الاحتياجات الطارئة من المساعدات النقدية



النقد مقابل الايجار	
32,541	مدينة مارب
8,419	مارب الوادي
421	رغوان
2,234	حريب
42,615	الاجمالي

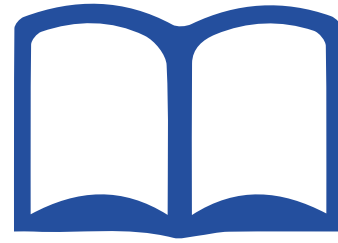
النقد مقابل العمل	
9,530	مدينة مارب
6,120	مارب الوادي
1054	رغوان
430	حريب
16,185	الاجمالي

النقد مقابل الغذاء	
28,521	مدينة مارب
16,023	مارب الوادي
317	رغوان
1,503	حريب
46,364	الاجمالي

النقد مقابل الاصول	
4,302	مدينة مارب
7,320	مارب الوادي
1,420	رغوان
3,201	حريب
16,243	الاجمالي

المساعدات النقدية الطارئة	
84,652	مدينة مارب
51,495	مارب الوادي
2,891	رغوان
6,174	حريب
145,212	الاجمالي

النقد الغير مشروط	
8,130	مدينة مارب
4,329	مارب الوادي
150	رغوان
830	حريب
13,439	الاجمالي



Lorem ipsum



Ex.U.IDPs

# التعليم



Ex.U.IDPs

## التعليم



## عدد المشاريع

23

## تدخلات الشركاء في قطاع التعليم



حواجز معلمين		
مستفيد معلم	473	مدينة مارب
	600	مارب الوادي
	196	حريب
	1,269	الاجمالي

الزي المدرسي		
طالب	496	مدينة مارب
	0	مارب الوادي
	0	حريب
	469	الاجمالي

الحقائب المدرسية		
طالب	9,958	مدينة مارب
	4,375	مارب الوادي
	1,458	حريب
	15,791	الاجمالي

الكتاب المدرسي		
طالب	2,096	مدينة مارب
	2,011	مارب الوادي
	1055	حريب
	5,162	الاجمالي

حقائب ترفيهية		
حقيبة	54	مدينة مارب
	80	مارب الوادي
	11	حريب
	155	الاجمالي

تغذية مدرسية		
مقعد	6,826	مدينة مارب
	2,8800	مارب الوادي
	0	حريب
	35,626	الاجمالي

مقاعد مدرسية		
مقعد	265	مدينة مارب
	581	مارب الوادي
	0	حريب
	846	الاجمالي

بناء فصول ملحقة		
فصل	336	مدينة مارب
	152	مارب الوادي
	0	حريب
	488	الاجمالي



الشركاء



## الاحتياجات الطارئة في قطاع التعليم



حواجز معلمين		الذي المدرسي		الحقائب المدرسية		ترميم مدارس		بناء فصول بديلة		
معلم	2,000	مدينة مارب	32,964	مدينة مارب	60,819	مدينة مارب	30	مدينة مارب	700	مدينة مارب
	1,800	مارب الوادي	26,842	مارب الوادي	40,999	مارب الوادي	30	مارب الوادي	300	مارب الوادي
	100	حريب	6,312	حريب	12,400	حريب	7	حريب	40	حريب
	100	رغوان	1,746	رغوان	4,000	رغوان	3	رغوان	60	رغوان
	4,000	الاجمالي	67,864	الاجمالي	118,218	الاجمالي	70	الاجمالي	1,100	الاجمالي
حقائب ترفيهية		تغذية مدرسية		مقاعد مدرسية		فصول محو أمية		طباعة كتاب مدرسي		
حقيبة	3,000	مدينة مارب	60,819	مدينة مارب	1,800	مدينة مارب	18	مدينة مارب	1,000,000	مدينة مارب
	3,657	مارب الوادي	40,999	مارب الوادي	2,000	مارب الوادي	17	مارب الوادي	950,000	مارب الوادي
	500	حريب	12,400	حريب	550	حريب	2	حريب	20,400	حريب
	163	رغوان	4,000	رغوان	650	رغوان	3	رغوان	30,000	رغوان
	7,320	الاجمالي	118,218	الاجمالي	5,000	الاجمالي	40	الاجمالي	2,000,400	الاجمالي
تدريب المعلمين		دورات مياه		مراكز تدريب مهني						
معلم	4,000	مدينة مارب	230	مدينة مارب	10	مدينة مارب				
	3,000	مارب الوادي	180	مارب الوادي	12	مارب الوادي				
	2,000	حريب	30	حريب	4	حريب				
	800	رغوان	21	رغوان	3	رغوان				
	9,800	الاجمالي	461	الاجمالي	30	الاجمالي				

## التوصيات الطارئة في قطاع التعليم



توجيه الجهود نحو إيجاد فرص تعليمية جيدة ومناسبة من خلال دعم مكتب التربية والتعليم بالامكانيات الفنية اللازمة.

تشجيع الأسر النازحة على تلقي الاطفال والنساء التعليم وتقديم الدعم النفسي والمادي لتوفير بيئه تعليمية مناسبة .

اعتماد تغذية مدرسية لجميع الأطفال بالمدارس .

العمل على انشاء مدارس جديدة تواكب الارتفاع الكبير للملتحقين بالتعليم العام مع ضرورة إيلاء مهمة توعية وتأهيل المرافق التعليمية القائمة وتغطية مخيمات النزوح بالفصول البديلة ورفدها بالمستلزمات الاساسية .

الاحتياجات  
والتوصيات  
الطارئة في  
قطاع التعليم







# الصحة و التغذية



Ex.U.IDPs

## تدخلات الشركاء في قطاعي الصحة و التغذية



## عدد المشاريع

13



## تدخلات الشركاء في قطاعي الصحة و التغذية



### المستفيدين من الخدمات الصحية



افراد	مدينة مارب	141,142
	مارب الوادي	119,790
	الاجمالي	260,932

### دعم عيادات ومرافق



عيادة	مدينة مارب	25
	مارب الوادي	7
	الاجمالي	32

### العيادات المتنقلة



عيادة	مدينة مارب	12
	مارب الوادي	13
	الاجمالي	15

### رعاية صحية للنساء



امراة	مدينة مارب	22,736
	مارب الوادي	16,235
	الاجمالي	38,971

### انتشاء مرافق صحية



مرفق	مدينة مارب	3
	مارب الوادي	2
	الاجمالي	5

### احالات طبية



افراد	مدينة مارب	338
	مارب الوادي	54
	الاجمالي	392

### المستفيدين من برنامج سوسو التغذية



طفل	مدينة مارب	7,453
	مارب الوادي	5,204
	الاجمالي	12,657



الشركاء



## الاحتياجات الطارئة في قطاعي الصحة والتغذية

أوعية للأمراض المزمنة		مدينة مارب	
فرد	2,783	مدينة مارب	
	3,426	مارب الوادي	
	1,218	حريب	
	592	رغوان	
	8,019	الاجمالي	

تدريب قابلات		مدينة مارب	
قابلة	320	مدينة مارب	
	643	مارب الوادي	
	45	حريب	
	16	رغوان	
	1,224	الاجمالي	

العيادات الثابتة		مدينة مارب	
عيادة ثابتة	15	مدينة مارب	
	15	مارب الوادي	
	4	حريب	
	2	رغوان	
	36	الاجمالي	

عيادات متنقلة طوال العام		مدينة مارب	
عيادة متنقلة	10	مدينة مارب	
	12	مارب الوادي	
	2	حريب	
	2	رغوان	
	17	الاجمالي	

رعاية حوامل ومرضعات		مدينة مارب	
حامل ومرضع	105,480	مدينة مارب	
	44,512	مارب الوادي	
	8,760	حريب	
	1,480	رغوان	
	160,232	الاجمالي	

أطفال بحاجة للتغذية		مدينة مارب	
طفل	12,384	مدينة مارب	
	6,489	مارب الوادي	
	3,470	حريب	
	2,475	رغوان	
	24,818	الاجمالي	

سيارات اسعاف		مدينة مارب	
سيارة	4	مدينة مارب	
	4	مارب الوادي	
	3	حريب	
	2	رغوان	
	13	الاجمالي	

دعم مراكز صحية		مدينة مارب	
مركز	12	مدينة مارب	
	10	مارب الوادي	
	6	حريب	
	3	رغوان	
	32	الاجمالي	



## التوصيات الطارئة في قطاعي الصحة والتغذية

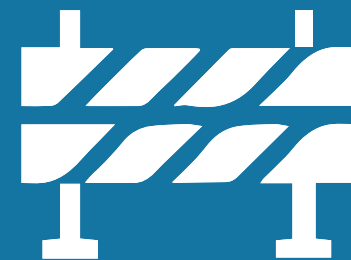
- تقديم الدعم الفني والمادي لمكتب الصحة والسكان بالمحافظة لزياده فعالية المرافق الصحية الموجودة وتحسين خدماتها ورفدها بالمستلزمات اللازمة .
- العمل على توفير خدمات صحية متاحة وسهلة الوصول الى المخيمات وبشكل جيد والاهتمام بصحة الام والطفل .
- انشاء مركز لعلاج امراض القلب ومركز لعلاج الاورام السرطانية ومركز لعلاج الامراض العقلية والنفسية في المحافظة نظرا للاحتياج الشديد لها .
- انشاء مركز للحروق والتجميل نظراً لكثرة حوادث الحرائق في المخيمات .
- دعم المراكز والمرافق الصحية لتقديم خدمات دائمة.
- تدريب وتأهيل قابلات في مواقع النازحين.

الاحتياجات  
الطارئة في  
التوصيات في  
قطاعي الصحة  
والتغذية





# التحديات







## التحديات



زيادة الكثافة السكانية بالمحافظة والضغط الحاصل على الخدمات الأساسية في ظل محدودية الموارد والامكانيات المتاحة.

ضعف مشاركة المكاتب الرسمية المختصة في التخطيط للمشاريع الإنسانية في شتى المجالات ذات الأهمية، وتوجيه تمويلات المانحين الى المشاريع ذات الأولوية القصوى بحسب خطة الاستجابة الإنسانية لمحافظة مأرب.

عدم وجود مخزون إنساني متعدد خاص بالتدخلات الطارئة والعاجلة لمواجهة الطوارئ والكوارث.

الإستجابة الضعيفة في كافة القطاعات الإنسانية من قبل الشركاء الدوليين والمحليين مقارنة بحجم النزوح والاحتياج المستمر.

غالبية المنظمات الدولية لا يوجد لها فروع رئيسية في المحافظة لتبني مشاريع إنسانية متكاملة حسب الاحتياجات مما جعل تدخلاتها.

عدم وجود أراضي مخصصة للدولة لتسكين النازحين فيها كون المحافظة تستقبل نازحين بشكل مستمر، وهناك مخيمات أنشأت في مرافق حكومية وهي بحاجة الى معالجات عاجلة لتوفير أماكن مناسبة بديلة.

اعتماد المنظمات الأممية ومكتب تنسيق الشؤون الإنسانية على إحصائيات غير صحيحة فيما يخص أعداد النزوح والسكان بالمحافظة، والتي أثرت على أداء عملية الاستجابة الإنسانية وضعفها.

ضعف موارد الوحدة وإمكانياتها لعدم وجود نفقات وميزانية تشغيلية لمكتب الوحدة التنفيذية في المحافظة.



# التوصيات



## التوصيات



تبني استراتيجيات وأولويات لتعزيز الخدمات الأساسية، ورفع كفاءة الموارد والإمكانيات لردم فجوة الاحتياجات في كافة المجالات الإنسانية.

الانتقال والتحول لمشاريع التعافي والانتعاش في كافة القطاعات والمشاريع الإنسانية والتقليل من المشاريع الطارئة وبحسب الاحتياجات العاجلة.

توجيه تمويلات المانحين الى المشاريع ذات الأولوية القصوى بحسب خطة الاستجابة الإنسانية التي تم إعدادها من قبل السلطة المحلية بمحافظة مأرب، ومشاركة المكاتب المختصة في التخطيط والتصميم للمشاريع الإنسانية في شتى المجالات.

ضرورة حشد الجهود والعمل لتوفير مخزون إنساني متعدد خاص بالتدخلات الطارئة والعاجلة لمواجهة الطوارئ والكوارث.

فتح فروع رئيسية للمنظمات الدولية في المحافظة لتبني مشاريع إنسانية متكاملة حسب الاحتياجات وسرعة الاستجابة الإنسانية.

نأمل من الحكومة والسلطة المحلية السعي لإيجاد أراضي لبناء مدن سكنية لتسكين النازحين الأشد احتياجاً، ومعالجة أوضاع الأسر النازحة في المرافق الخدمية العامة.

نطالب المنظمات الأممية ومكتب تنسيق الشؤون الإنسانية الإعتماد على الإحصائيات الصادرة من المكاتب الرسمية بالمحافظة ( التخطيط والتعاون الدولي - الإحصاء - الوحدة التنفيذية) فيما يخص أعداد النزوح والسكان بالمحافظة.

تعزيز موارد الوحدة التنفيذية وإمكانياتها، واعتماد نفقات وميزانية تشغيلية لمكتبها بالمحافظة.



# الملحق الإعلامي لأبرز الأنشطة والفعاليات







زيارة اللجنة البرلمانية لمكتب الوحدة التنفيذية



لقاء مع وكيل محافظة مارب للستون الادارية  
عبدالله الباكري



تدشين توزيع ( نيك توك) لذوي الاحتياجات الخاصة من قبل  
مؤسسة استجابة الممول من الجمعية الكويتية



لقاء بالمنظمة الدولية للتكافل الدولي



لقاء بفريق من الصليب الاحمر الدولي في زيارة  
لمحافظة مارب



لقاء مع وفد زائر من منظمة كير العالمية  
لمحافظة مارب



لقاء مع بعثة السلام الماليزية العالمية GPM



لقاء بمسئول المأوى والايوا من مفوضية اللاجئين  
وإدارة جمعية التكافل الانساني SHS - مكتب مارب



لقاء بوفد زائر من مفوضية اللاجئين UNCHR في  
زيارة محافظة مارب



لقاء مع مدير منظمة GRT البريطانية



لقاء مع منظمة أطباء العالم الفرنسية





لقاء بفريق منظمة اوكسفام - مكتب مارب



لقاء مع وفد زائر من منظمة اكد - لمحافظة مارب



لقاء بمنظمة DKH الالمانية وشريركها مؤسسة بناك للتنمية



لقاء بوفد من منظمة امان الماليزية الزائر لمحافظة مارب



لقاء بالمدير الاقليمي لمنظمة سيبيك - دينا المأمون



لقاء بفريق الحماية التابع للهجرة الدولية مكتب مارب



مدير عام الوحدة يقوم بزيارة إحدى الاسر المتضررة من الحرائق



توقيع مذكرة تفاهم بين الوحدة التنفيذية ومركز الملك سلمان وإئتلاف الخير لاتفاقية تنفيذ زكاة الفطر لحالات الضعف من الاسر النازحة



جانب من افتتاح مشروع ورتة مدرة للدخل - مخيم الجفينة والمتحف



جانب من الاحتفال بيوم العمل الانساني في محافظة مارب



تفقد مدير عام الوحدة لمراكز الصرف لمشروع النقد مقابل الغذاء المنفذ من قبل المؤسسة الوطنية





جانب من لقاء مع الامين العام لجمعية الوصول  
الانساني للتشراكة والتنمية



جانب من تدشين تشغيل بئر منطقة الصمدة -  
مديرية مأرب الوادي



لقاء لمناقشة مشاريع الملك سلمان للاغاثة  
والاعمال الانسانية والتشريك شبكة النماء



لقاء مع بتريكي الحماية ( الوصول الانساني -  
المؤسسة الطبية الميدانية )



لقاء مع فريق ائتلاف الخير - مكتب مارب



لقاء مع مسعود خان و فريق برنامج الغذاء العالمي  
لمناقشة قضية تسريع صرف المساعدات الغذائية  
للنازحين الجدد



افتتاح ورشة عمل تقييمها منظمة حماية بالتنسيق  
مع الوحدة التنفيذية للتنسيق بين المبادرات  
المجتمعية في محافظة مارب



ورشة تدريبية للفريق الميداني حول السياسة  
الوطنية لمعالجة النزوح



اجتماع كتلة الامن الغذائي والزراعة  
محافظة مارب



## الخاتمة

وفي ختام التقرير السنوي للعام 2022م والذي وضعنا فيه زبدة العمل الدؤوب طوال العام، فقد تم إعداده ليوجز الأنشطة التي بذلتها الوحدة التنفيذية في كافة المجالات ذات العلاقة بالعمل الإنساني بمحافظة مأرب، واحتوى التقرير على وصف مختصر لأبرز مؤشرات الأداء، وعكس بصورة موجزة الدور الإنساني للوحدة التنفيذية خلال العام 2022م، وقيامها بتنسيق وتسهيل وصول المساعدات الإنسانية للمحتاجين وسد الفجوات الأساسية، وتوجيه عملية الاستجابة الإنسانية المقدمة من الشركاء الإنسانيين للأسر النازحة المحتاجة حسب الأولويات والاحتياجات، وحرصاً على إبراز هذا الجهد للجميع فالتقرير يحتوي على كافة الإنجازات والأعمال الإنسانية المبذولة ويعكس بشكل أساسي الاحتياجات الإنسانية المنقذة للحياة، وقد عملت الوحدة التنفيذية بصورة وثيقة مع جميع الجهات الإنسانية لدعم كافة الجهود الرامية لمعالجة الأوضاع الإنسانية للنازحين والأسر الأشد فقراً.

تطرق التقرير إلى أهم المحطات والأرقام التي تحيط جانب العمل الإنساني بصورة خاصة بمحافظة مأرب، واسترسلت به مجموعة من التحديات والتوصيات ذات الصلة بكل القضايا الإنسانية التي نأمل تنفيذها وسرعة الاستجابة الإنسانية لها، وفي الأخير نرجو أن نكون قد وفقنا بالمهمة الملقاة على عاتقنا شاكرين كل الجهود التي بذلت لإنجاز هذا العمل، ونقول للجميع مزيداً من العطاء لخدمة العمل الإنساني والوقوف أمام أزمة النزوح وظروفها وتحدياتها في محافظة مأرب .



# التقرير السنوي

الوحدة التنفيذية لإدارة مخيمات النازحين  
محافظة مأرب

2022



<https://www.exu-marib.com>



[info@exu-marib.com](mailto:info@exu-marib.com)  
[erumarib2019@gmail.com](mailto:erumarib2019@gmail.com)

