



الجمهورية اليمنية
رئاسة الوزراء
الوحدة التنفيذية لإدارة مخيمات النازحين
محافظة مأرب

التقرير النصفى

يناير - يونيو

2022



صادر عن الوحدة التنفيذية لإدارة مخيمات النازحين - محافظة مأرب



info@exu-marib.com



<https://www.exu-marib.com>



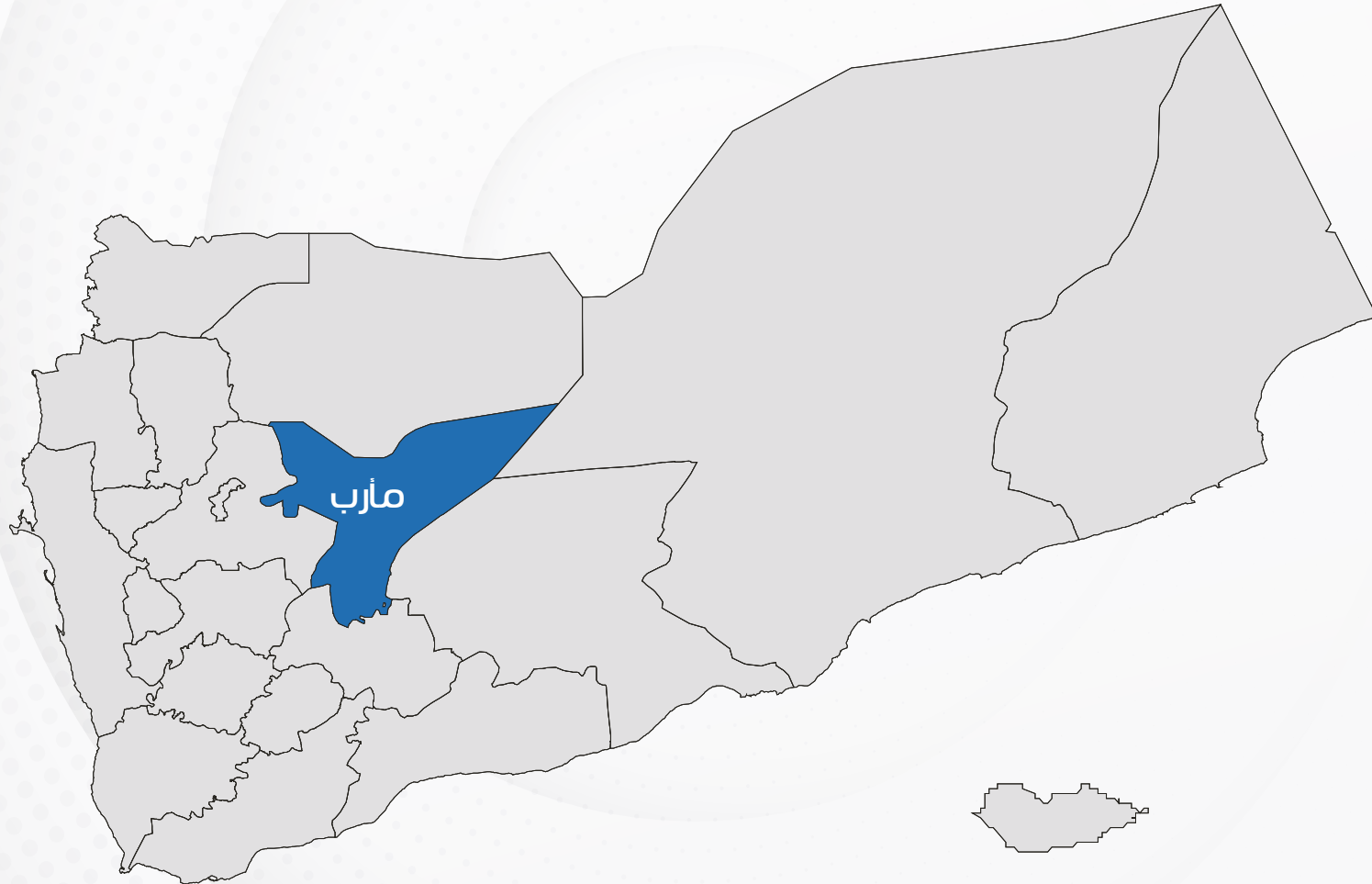
Ex.U.IDPs

التقرير النصفى
يناير - يونيو

الوحدة التنفيذية لإدارة مخيمات النازحين
محافظة مأرب

2022

خريطة المحافظة وموقعها في الجمهورية اليمنية



رقم الصفحة	الموضوع
5	البناء الاستراتيجي للوحدة التنفيذية
6	مقدمة
7	كلمة المدير
8	الهيكل الإداري
9	هيكل القطاعات والمخيمات والأحياء
10	محافظة مأرب - احصائيات وأرقام
11	أنشطة الوحدة التنفيذية
12	البناء المؤسسي
14	الطوارئ
16	النزوح الجديد
19	الاحتياجات الانسانية العاجلة
28	تدخلات الشركاء
37	التحديات
38	التوصيات
41	الملحق الإعلامي لأبرز الأنشطة والفعاليات
47	خاتمة



القيم



تؤمن الوحدة التنفيذية وتلتزم بأداء مهامها وفق القيم التالية:

الشفافية

اتاحة كافة المعلومات حول الأنظمة واللوائح والإحصاءات عن النزوح والمخيمات والنازحين والمساعدات الإنسانية بكافة أنواعها واشكالها والمنظمات العاملة معها كما يجب عليها توفير المعلومات بما يسهل الوصول اليها.

المسؤولية والمسألة

تلتزم الوحدة التنفيذية التزاماً فعالاً في وضع كافة قياداتها وموظفيها على كافة المستويات وضع المسألة تجاه المجتمع وتجاه من تقبل منهم الدعم وضمن جودة الاستجابة وتقديم النتائج ذات الصلة والاعتراف باي إخفاقات او أخطاء تحدث أثناء القيام بذلك وتحمل المسؤولية الكاملة.

سرية البيانات الشخصية

تضمن الوحدة التنفيذية الحفاظ على سرية البيانات الشخصية للنازحين والتي جمعتها الوحدة وعدم نشرها او تمكين أي جهة من الوصول اليها الا بموافقة النازح على ذلك.

الجودة

تتميز الوحدة التنفيذية بمجموعة من الخصائص والمواصفات التي تلبى الرغبات والمتطلبات المعلنة والضمنية لأصحاب المصلحة في الوقت والشكل المناسب.

رؤية الوحدة التنفيذية



المهنية والاحترافية في معالجة النزوح وادارة مخيمات النازحين وفقاً للمعايير الوطنية والدولية.

رسالة الوحدة التنفيذية



الاستجابة المتكاملة والفعالة للنزوح في اليمن التي تؤكد على حقوق النازحين ومسؤوليات السلطات تجاههم القائمة على الشفافية والمساءلة والسرية لضمان تقديم خدمات عالية الجودة.

الأهداف الاستراتيجية للوحة التنفيذية



أن تكون الوحدة التنفيذية جهازاً إدارياً أكثر مهنية واحترافية وتطوراً لمعالجة النزوح وادارة المخيمات وفقاً للمعايير الدولية بالتوافق مع متطلبات الرؤى والسياسيات الوطنية. وتتجسد الأهداف الاستراتيجية للوحدة وفقاً للسياسة الوطنية لمعالجة النزوح الداخلي في الجمهورية اليمنية على النحو التالي:

- حماية المدنيين من النزوح غير الطوعي والاستعداد لاي نزوح محتمل.
- حماية ومساعدة النازحين اثناء النزوح ودعم المجتمعات المتضررة من النزوح.
- تهيئة الظروف الملائمة للوصول الى حلول آمنة وطوعية ودائمة للنزوح.

مقدمة

تضطلع الوحدة التنفيذية لإدارة مخيمات النازحين بمحافظة مأرب من خلال التقرير النصف السنوي للعام 2022م بدور انساني بارز من خلال الأنشطة والجهود الإنسانية المبذولة من قبل الوحدة التنفيذية في كافة العمليات الإنسانية للعمل الإنساني والإغاثي بالمحافظة، وقد تصدرت الوحدة التنفيذية والعاملين فيها لكثير من التحديات والضغوطات الكبيرة في معالجة قضايا النزوح الداخلي والتهجير القسري . خاصة مع ما تعيشه المحافظة من ظروف استثنائية بالغة الحساسية من خدمات وبنية تحتية هشة وما رافقها من موجات وتدفقات حركة النزوح المستمر بشكل كبير وغير مسبوق ، مما أدى إلى الضغط الكبير على الخدمات الأساسية الضئيلة أصلاً ، وأستطاعت الوحدة أن تصل إلى كافة النازحين بالمحافظة وتنسيق التدخلات وترتيب أوضاعهم وأوضاعهم وإجراء عمليات المسح والتقييم لكافة الاحتياجات والجلوس مع كافة شركاء العمل الإنساني من منظمات ومؤسسات محلية ودولية وتقديم كافة الدعم المعلوماتي والترتيب والتسهيلات للوصول العاجل والأمن إلى كافة المجتمعات المتضررة ومواقع وتجمعات النازحين، وأسهمت الوحدة في التعريف بالأوضاع الإنسانية من خلال اللقاءات والتقارير والنداءات الإنسانية والرسائل الطارئة إلى الجهات الإنسانية والإغاثية، وتوضيح الملف الإنساني والاحتياجات والتحديات في وسائل الإعلام المرئية والمسموعة وحشد كافة الجهود لتقديم خدمات انسانية منقذة للأرواح ، بالإضافة الى ما تبذله الوحدة في هذا الصدد من تنسيق وتسهيل وتعاون كبير في تغطية الاحتياجات وردم الفجوات الإنسانية في كافة القطاعات.

إن جملة من التحديات والعوائق الكبيرة التي تعرضت لها محافظة مأرب والوضع الطارئ الذي تواجهه المحافظة بشكل مستمر حركة نزوح وضغط على الخدمات ونقص الامدادات الإنسانية الكافية بسبب الانتهاكات التي تسببها مليشيا الحوثي الإرهابية ومارافقها من نزوح وتهجير جماعي ومعاناة مضاعفة قد جعلنا جميعاً على رأس المسؤولية الإنسانية والتي نعمل فيها بكل جهد ومسئولية ومعنا شركاء العمل الانساني بالمحافظة والذين نشكرهم على تقديمهم للمشاريع والمساعدات الإنسانية والتي ساعدت في التخفيف من معاناة ومأساة النازحين، إلا أنه يجب علينا ككل أن نعمل في ما تبقي في عامنا الحالي 2022م للقيام بحشد كل الإمكانيات ومضاعفة الجهود لتغطية فجوة الاحتياجات الأساسية للأسر النازحة بمحافظة مأرب.



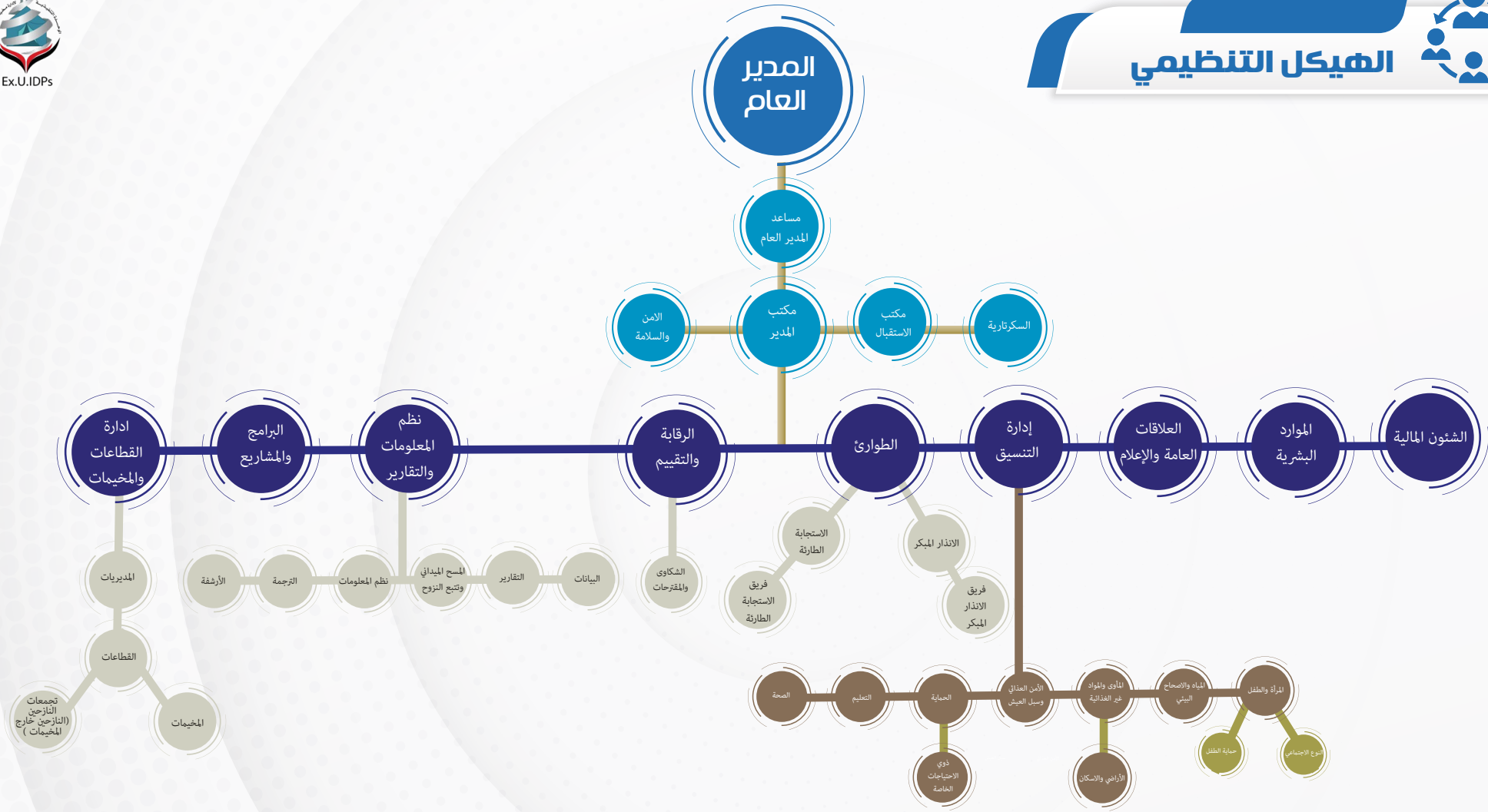
سيف ناصر مثنى

المدير العام

كلمة المدير

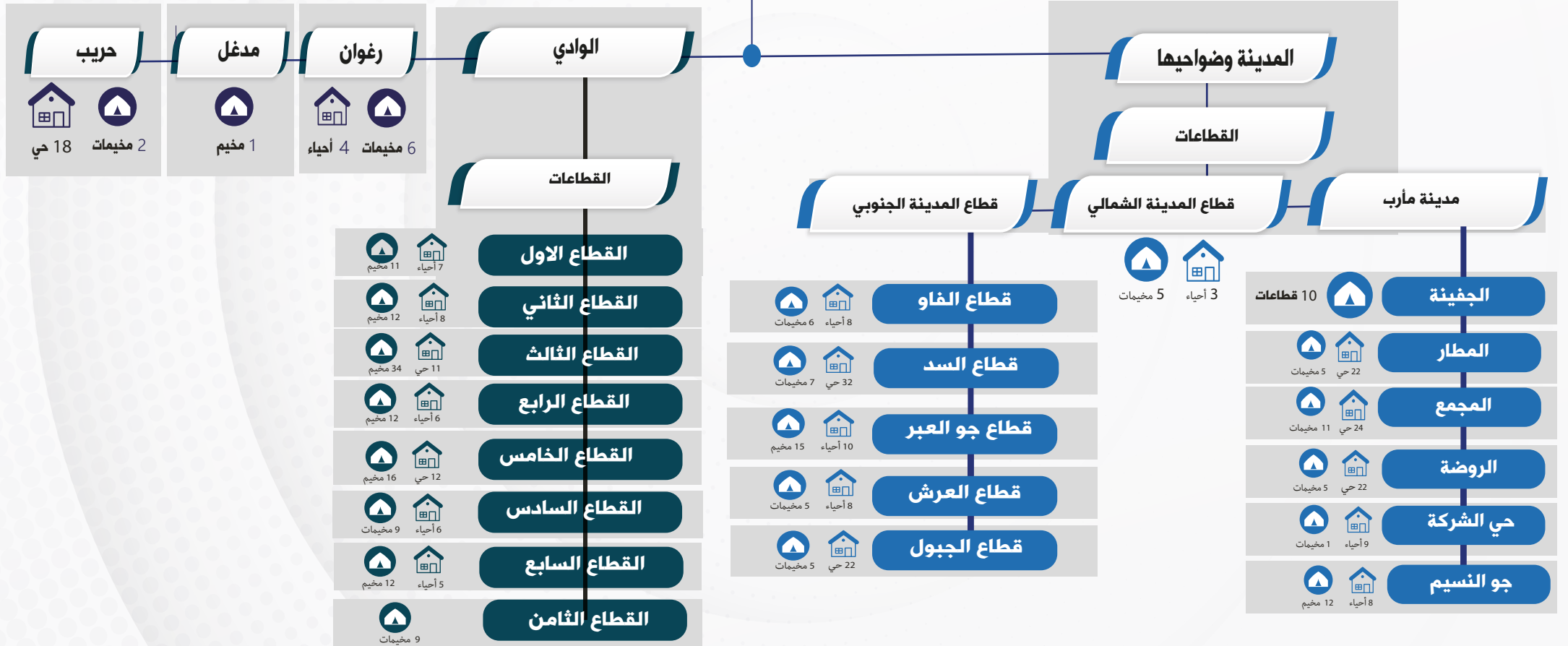
تعمل الوحدة التنفيذية لإدارة مخيمات النازحين بمحافظة مأرب خلال النصف الأول من عامنا الجاري 2022 م وبكل الجهود والطاقات لإنجاح العملية الإنسانية في محافظة مأرب ، وذلك نتيجة الظروف الطارئة والإستثنائية التي تعيشها المحافظة خلال الأعوام الماضية بسبب العملية الممنهجة و التصعيد المستمر والانتهاكات التي مارسها مليشيا الحوثي الإرهابية بحق الساكنين بالمحافظة من نازحين ومجتمع مضيف وما فرزته من واقع إنساني مرير يفوق قدرات وإمكانيات السلطة المحلية إلا أننا بكل جهد وعزيمة وبرعاية كريمة من اللواء / سلطان العرادة نائب رئيس مجلس القيادة الرئاسي - محافظ المحافظة ، حفظه الله ومعنا كافة القطاعات والمكاتب الرسمية عملنا على حشد الجهود وعمل الترتيبات اللازمة للتغلب على جزء من حدة الفجوات والاحتياجات الإنسانية في ظل استمرارية موجات النزوح الطارئة، والتي عملنا فيها بكل صبر وتفاني مع كافة العاملين بالوحدة للقيام بعملية الرصد والتتبع والتسجيل لكافة الأسر النازحة، وقمنا بإظهار الأوضاع الإنسانية الصعبة بالمحافظة، وما تتطلبه المرحلة من دعم ومساعدات من كافة الشركاء والعاملين الإنسانيين داخل المحافظة وخارجها، وكانت الوحدة التنفيذية على مدار الوقت حلقة الوصل بين المنظمات والأسر المحتاجة من خلال التواصل والتسهيل المستمر وتقديم العون اللازم والرفع بالاحتياجات أولاً بأول. بالإضافة إلى قيام الوحدة بعملية ترتيب إدارة القطاعات والمواقع ومخيمات النزوح وتعيين اللجان المجتمعية من الذكور والإناث، وبناء ورفع قدرات العاملين في الميدان وعقد الكثير من اللقاءات الدورية والاجتماعات التنسيقية الكفيلة لفهم معايير العمل الإنساني وإنجاز الكثير من الأعمال الميدانية بمواقع ومخيمات النازحين. وتقديم كافة أوجه التنسيق والتسهيل لكل شركاء العمل الإنساني بالمحافظة.

ونحن نستعرض تقرير الأداء النصف السنوي لعامنا الجاري 2022م، نود أن نوجه كافة الشكر والتقدير لكل من ساهم وساعد في إنجاز عملنا من جهات رسمية وأهلية ومنظمات محلية ودولية، والشكر موصول لكافة العاملين بالوحدة التنفيذية في المكتب وإدارة القطاعات والمواقع والمخيمات والذين بذلوا كل جهدهم ووقتهم في سبيل انجاح المهمة الإنسانية الملقاة على عاتقنا جميعاً. ونحن فيما تبقى من عامنا الجاري 2022م نأمل من كافة الشركاء الإنسانيين محليين ودوليين تقديم الكثير من الدعم الانساني ومضاعفة الجهود ومواكبة كل ما شأنه التميز والارتقاء بعملنا الإنساني إدارياً وميدانياً لمساعدة وإنقاذ حياة آلاف الأسر النازحة بالمحافظة ..



هيكل القطاعات والمخيمات والأحياء

إدارة القطاعات والمخيمات



محافظة مأرب

أرقام وإحصائيات



مصدر المعلومات من المكاتب الرسمية
(الإحصاء - التخطيط - الوحدة
التنفيذية) بالمحافظة 2022م.

أنشطة الوحدة التنفيذية يناير - يونيو

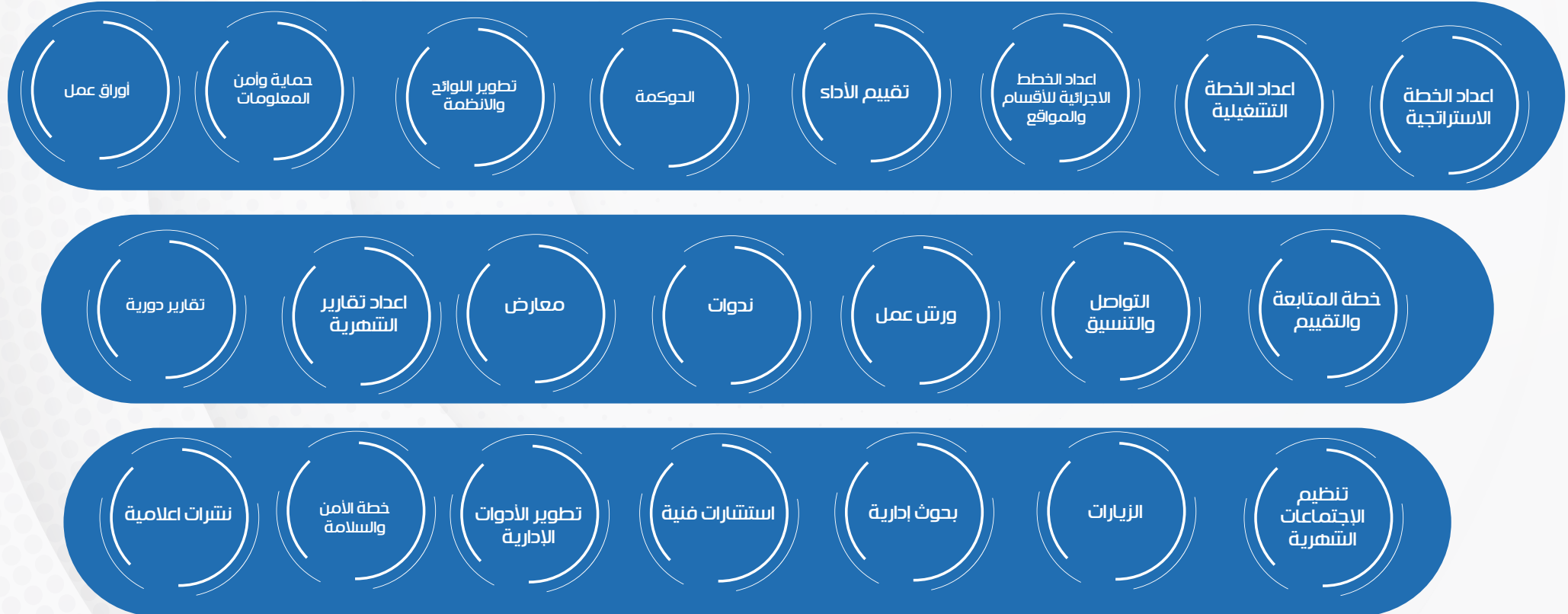




البناء المؤسسي



تولي الوحدة التنفيذية لإدارة مخيمات النازحين بالمحافظة جل اهتمامها لعملية تأهيل وتنمية قدرات العاملين بالشأن الإنساني سواء بإدارة المكتب وإدارة القطاعات و المواقع والمخيمات لما لهذا النهج من أهمية بالغة في تهيؤ و تصويب عملية إدارة الملف الإنساني وبما يواكب حجم المسؤولية الملقاة على عاتقنا خاصة وأن محافظة مأرب تستضيف ما يقارب 62% من إجمالي النزوح في الجمهورية اليمنية. وكذلك شرعت الوحدة في هذا المجال على تنظيم وتنمية القدرات الإدارية والفنية والتعريف بمعايير وأليات العمل الإنساني في كافة الأقسام بالإضافة إلى استمرار تدريب فريق من المتطوعين العاملين في مجالات المسج والتقييم والتنسيق والتحقق وجمع البيانات لمستحقي الخدمات بشكل فاعل وبكفاءة جيدة تعكس إيمان الوحدة بواجباتها الإنسانية والأخلاقية ، تجاه كافة المهام الموكلة على مكتبها من خلال حزمة من الأنشطة والبرامج المصاحبة لعملية البناء والارتقاء المؤسسي و أهمها كالآتي :



الطوارئ



Ex.U.IDPs





قسم الطوارئ

في إطار الجهود الإنسانية التي تبذلها الوحدة التنفيذية لإدارة مخيمات النازحين، ونتيجة للتأثيرات الطارئة في مسار العمل الإنساني، عملت الوحدة على إنشاء قسم خاص بالطوارئ والذي يهدف إلى خدمات التنسيق الطارئة وتسهيل آلية استجابة الشركاء للحوادث والكوارث للأسر المتضررة، خاصة مع ارتفاع حوادث الحرائق بالمخيمات والتي تسببت بالكثير من الخسائر البشرية والمادية، وخلقت وضعاً إنسانياً مؤلماً، بالإضافة إلى التغيرات المناخية التي تشهدها المحافظة، وما خلفته من كوارث السيول والأمطار والعواصف والرياح، الأمر الذي استدعى الوحدة أن يوجد هذا القسم للتعامل مع هذه الظواهر ورصدها وتتبعها وتقييم أوضاعها ومشاركة السلطة المحلية والجهات الإنسانية بكل هذه التقييمات الطارئة.

58

حالة حريق



380 أسرة

الإخلاءات



2,490

أسر متضررة
من الرياح .



13,609

أسر متضررة
من الأمطار





النزوح الجديد يناير - يونيو 2022





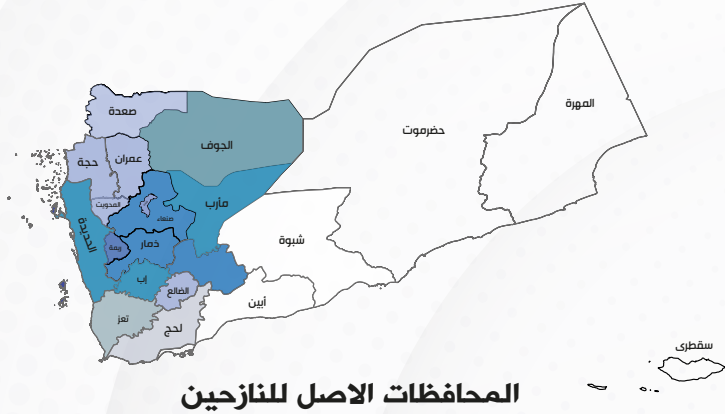
تستمر حركة النزوح من تلك المناطق إلى محافظة مأرب بعد أن تأزمت أوضاع هذه الأسر بسبب التعنت والملاحقات الغير القانونية وتجنيد الأطفال والانتهاكات التي تمارسها المليشيات في مناطق سيطرتها، تتوافد عشرات الأسر بحثاً عن الأمان والسكنية والحرية والعيش بسلام. وتقوم الوحدة التنفيذية بعملية تتبع النزوح الجديد والقيام بالرصد وتقييم احتياجاتهم، والتنسيق مع الجهات الإنسانية والكتل الفرعية وارسال كشوفات تحتوى على بيانات الأسر النازحة حديثاً لضمان حمايتهم وتقديم الخدمات الإنسانية الأساسية والسعي لتوفير الحياة والعيش الكريم لهم.



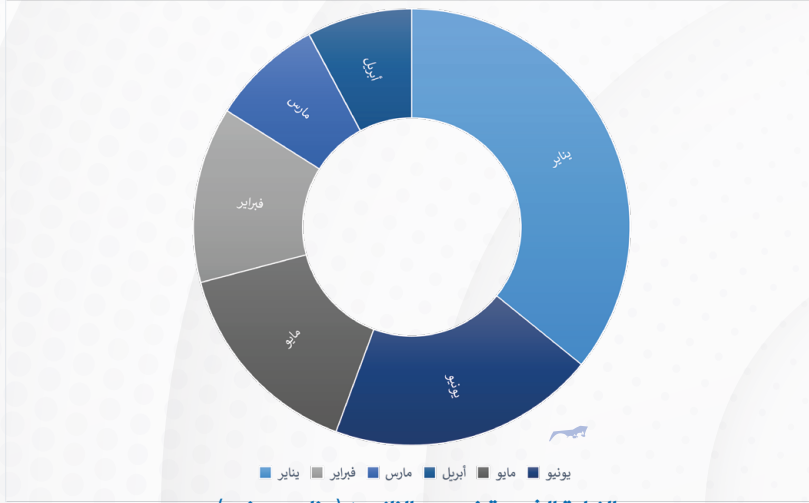
 9,538

 1,572

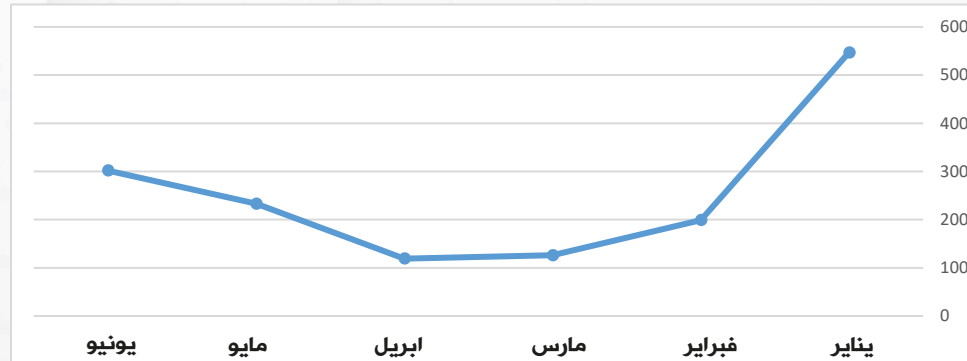
النزوح الجديد
2022



النزوح الجديد	الأسر	المحافظة
46.6%	724	مأرب
17.2%	264	الجوف
5.6%	89	إب
4.6%	77	الحديدة
4.1%	67	ذمار
3.9%	63	صنعاء
3.5%	55	ريمة
3.0%	49	شبووة
2.9%	48	تعز
2.8%	42	حجة
2.0%	32	البيضاء
1.2%	21	عمران
1.1%	18	الأمانة
0.5%	7	الضالع
0.5%	7	المحويت
0.3%	4	صعدة
0.2%	3	لحج
0.1%	1	المهرة
0.1%	1	حضر موت



الشهر	المناطق الأصل	عدد الأسر	عدد الأفراد	المناطق الحالية
يناير	جميع المحافظات	557	4,112	مديريات : مأرب المدنية مأرب الوادي حريب
فبراير		189	997	
مارس		126	692	
أبريل		164	717	
مايو		233	1301	
يونيو		304	1719	
الاجمالي		1,573	9,538	





الاحتياجات الانسانية العاجلة





الاحتياجات الطارئة في الاستجابة السريعة

الاستجابة الطارئة وتقديم المساعدات الإنسانية العاجلة للأسر النازحة الجديدة أولاً بأول.

توفير التدخلات المنقذة للحياة للأسر النازحة الجديدة في كافة المجالات الإنسانية .



التوصيات الطارئة في الاستجابة السريعة

توسعة الشركاء مع زيادة الفرق العاملة لتسهيل وتسريع عملية الاستجابة الطارئة .

فتح مكتب لصندوق الامم المتحدة للسكان (UNFPA) في محافظة مأرب.

ايجاد مخزون طارئ يواكب الاحتياج المستمر للنزوح وتسهيل الية الصرف .

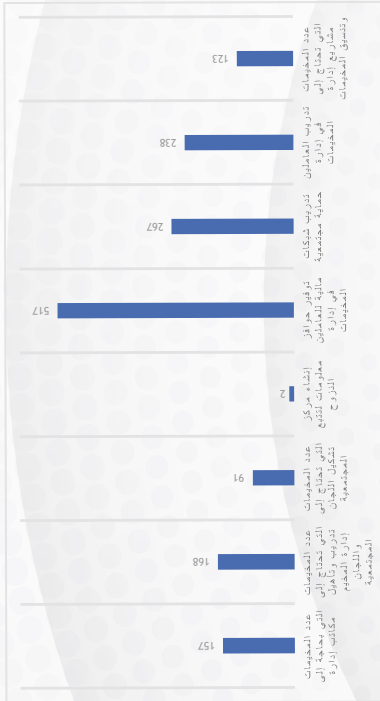
الاستجابة السريعة للأسر النازحة الجديدة وتغطية احتياجاتها .

تحسين نوعية محتويات الحقيبة الطارئة واختيار عينات أفضل بسبب رداءة بعض المواد من حيث الجودة .

الاحتياجات الطارئة في قطاع ادارة وتنسيق المخيمات

الاحتياجات الطارئة ادارة وتنسيق المخيمات

عدد المخيمات التي تحتاج إلى متناهيين إدارة وتنسيق المخيمات	تدريب العاملين في إدارة المخيمات	تدريب نشيطات مجتمعية	توفير حوافز مالية للعاملين في إدارة المخيمات والقطاعات	إنشاء مركز معلومات لتتبع النزوح	عدد المخيمات التي تحتاج إلى تشكيل اللجان المجتمعية	عدد المخيمات التي تحتاج إلى تدريب وتأهيل إدارة المخيم واللجان المجتمعية	عدد المخيمات والقطاعات التي بحاجة إلى مكاتب إدارة
123	متطوع	عضو	متطوع	مركز	موقع	عضو	مكتب



التوصيات الطارئة في قطاع ادارة وتنسيق المخيمات

توسعة واعتماد ادارة وتنسيق المخيمات في المواقع التي لا يتواجد فيها شركاء CCCM.

تدريب وتأهيل وبناء قدرات العاملين في ادارة القطاعات والمخيمات .

توفير حوافز للعاملين في ادارة المخيمات.

انشاء مركز معلومات لتتبع النزوح في المحافظة .

انشاء مراكز مجتمعية في القطاعات والمخيمات وتأنيئها.

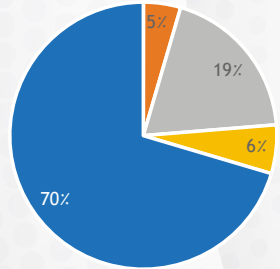


الاحتياجات الطارئة في قطاع المأوى والمواد غير الغذائية

الاحتياجات الطارئة في قطاع المأوى والمواد غير الغذائية (إيواء)

إيجارات	مأوى طارئ	مأوى إنتقالي	مأوى يحتاج الي صيانة	مواد غير غذائية (إيواء)
42,615 أسرة	8,620 أسرة	36,754 أسرة	11,276 أسرة	92,913 أسرة

إحتياج المأوى والمواد غير الغذائية (إيواء)



- إيجارات
- مأوى طارئ
- مأوى إنتقالي
- مأوى يحتاج الي صيانة
- مواد غير غذائية (إيواء)



التوصيات الطارئة في قطاع المأوى والمواد غير الغذائية

ضرورة تقديم العون الكافي لتغطية الاحتياجات الأساسية لسكان المخيمات من المأوى والإيواء وبما يتناسب مع الظروف المناخية والاجتماعية للمحافظة.

ايجاد آلية مناسبة للتعامل مع الحوادث الطارئة في المخيمات كالحرائق - السيول والاستجابة السريعة لها.

الاستجابة العاجلة وتوفير المساعدات الانسانية للأسر النازحة التي تسكن منازل مستأجرة.

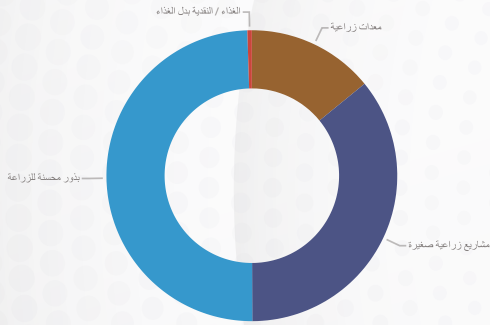
المضي في مسارين وتوفير الاحتياجات المستدامة والاحتياجات الطارئة في المأوى.

سرعة الانتقال الى المأوى الانتقالي كون غالبية الاسر تعاني من الماوى الطارئ واللغير مناسب لمناخ المحافظة ومر على معظم الاسر سنتان .

الاحتياجات الطارئة في قطاع الغذاء والزراعة

الاحتياجات الطارئة في قطاع الغذاء والزراعة

مشاريع زراعية صغيرة	معدات زراعية	بذور محسنة للزراعة	الغذاء / النقد مقابل الغذاء
6,253 أسرة	2,463 أسرة	8,646 أسرة	86,422 أسرة



التوصيات الطارئة في قطاع الغذاء والزراعة

العمل على تلبية الفجوات والاحتياج القائم في مجال الغذاء والزراعة والعمل على سرعة ضم الأسر النازحة التي لم تحصل على الغذاء الى حصص قوائم الغذاء الشهري من قبل برنامج الغذاء العالمي .

العمل على تبني مشاريع مدرة للدخل وتساعد النازحين على توفير الامن الغذائي بالاعتماد على الذات.

أهمية النظر في مكونات الحصص الغذائية الشهرية المقدمة من برنامج الغذاء العالمي ومراعاة الاحتياج الفعلي والمناسب لاحتياجات الأسرة من الغذاء المتنوع والكافي.

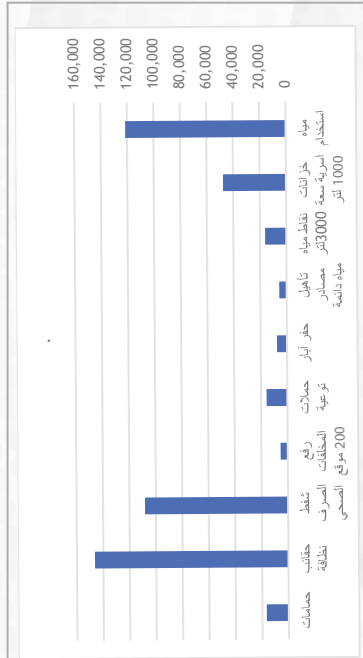
استخدام طريقة القسائم للحصص الغذائية الشهرية بحيث يكون للأسرة حرية اختيار المواد من التاجر بمقدار المبلغ المحدد من المانح .

المضي في مسارين لتوفير الاحتياجات الطارئة والاحتياجات المستدامة في قطاع الغذاء والزراعة .

الاحتياجات الطارئة في قطاع المياه والاصحاح البيئي

الاحتياجات الطارئة في المياه والاصحاح البيئي

حمامات	حقائب نظافة	شفط الصرف الصحي	رفع المخلفات 200 موقع	حفر آبار	تأهيل مصادر مياه دائمة	نقاط مياه 3000 لتر	خزانات اسرية سعة 1000 لتر	مياه استخدام	مياه شرب
16,617 حمام	136,554 حقيبة	5,328 بيبارة	265 موقع	76 موقع	316 مصدر	1,742 نقطة	47,611 خزان	121,316 أسرة	153,545 أسرة



التوصيات الطارئة في قطاع المياه والاصحاح البيئي

العمل على إيجاد الية فعالة لضمان توفير مياه صالحة للشرب لجميع مخيمات النازحين .

دعم المؤسسة العامة للمياه وهينة مياه الريف وتوفير الإمكانات والدعم الفني لها .

تأهيل وتوسعة مصادر المياه الرئيسية وتركيز الجهود على المشاريع المستدامة وربط مواقع النازحين بمصادر مياه دائمة.

دعم مكتب النظافة والتحسين وتوفير الإمكانات اللازمة له من معدات ووسائل تساعد في تحسين النظافة ورفع المخلفات والتخلص منها.

المضي في مسارين الاحتياجات الطارئة والاحتياجات المستدامة في قطاع المياه والاصحاح البيئي .

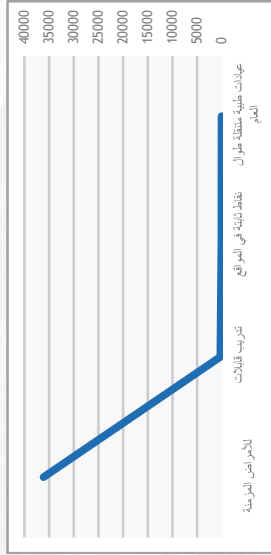
أهمية ايجاد مشروع لمعالجة مشكلة الصرف الصحي المتفاقمة في مديرية مدينة مأرب .



الاحتياجات الطارئة في قطاع الصحة

الاحتياجات الطارئة في قطاع الصحة

دعم مراكز صحية	أدوية للأمراض المزمنة	تدريب قابلات	نقاط ثابتة في المواقع	عيادات طبية متنقلة طوال العام
86 مركز	37,530 فرد	379 قابلة	50 نقطة طبية	68 عيادة



التوصيات الطارئة في قطاع الصحة

تقديم الدعم الفني والمادي لمكتب الصحة والسكان بالمحافظة لزيادته فعالية المرافق الصحية الموجودة وتحسين خدماتها ورفعها بالمستلزمات اللازمة .

العمل على توفير خدمات صحية متاحة وسهلة الوصول المخيمات وبشكل جيد والاهتمام بصحة الام والطفل .

انشاء مركز للأمراض العقلية والنفسية في المحافظة نظرا للاحتياج الشديد له .

انشاء مركز للحروق والتجميل نظراً لكثرة حوادث الحرائق في المخيمات .

تبني تقديم العون العاجل للإحالة والحالات الصحية الطارئة.

دعم المراكز والمرافق الصحية لتقديم خدمات دائمة.

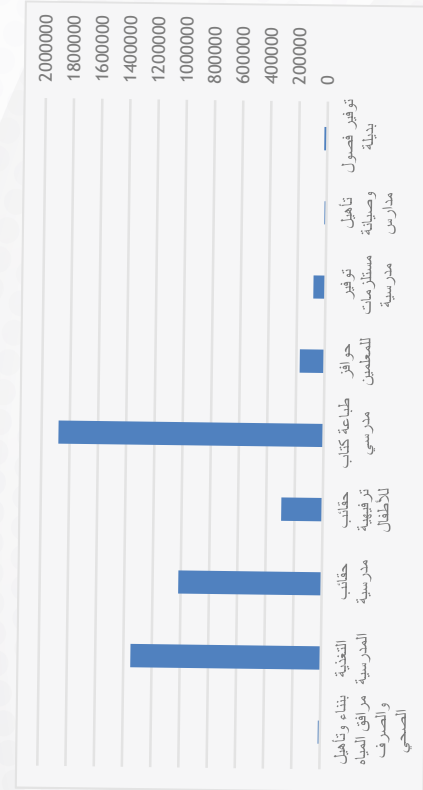
تدريب وتأهيل قابلات في مواقع النازحين.



الاحتياجات الطارئة في قطاع التعليم

الاحتياجات الطارئة في قطاع التعليم

توفير فصول بديلة	تاهيل وصيانة مدارس	توفير مستلزمات مدرسية	حواجز للمعلمين	طباعة كتاب مدرسي	حقائب ترفيحية للأطفال	حقائب مدرسية	التغذية المدرسية	بناء وتأهيل مرافق المياه والصرف الصحي
700 فصل	70 مدرسة	1,800 فصل	4,000 معلم	2,000,400 كتاب	7,320 حقيبة	150,865 حقيبة	190,312 طفل	461 مرفق



الاحتياجات الطارئة في قطاع التعليم

توجيه الجهود نحو إيجاد فرص تعليمية جيدة ومناسبة من خلال دعم مكتب التربية والتعليم بالامكانيات الفنية اللازمة.

تشجيع الأسر النازحة على تلقي الاطفال التعليم وتقديم الدعم النفسي والمادي لتوفير بيئة تعليمية مناسبة .

اعتماد تغذية مدرسية للأطفال بالمدارس .

تاهيل وتدريب الكوادر التربوية وبناء قدراتها المهنية وتقديم الدعم المادي لضمان استمراريتهم في العملية التعليمية .

العمل على انشاء مدارس جديدة تواكب الارتفاع الكبير للملتحقين بالتعليم العام مع ضرورة إيلاء مهمة توسعة وتأهيل المرافق التعليمية القائمة وتغطية مخيمات النزوح بالفصول البديلة ورفعها بالمستلزمات الاساسية .



الاحتياجات الطارئة في قطاع الحماية

الاحتياجات الطارئة في قطاع الحماية

توفير طفاية حريق 6 سم للمخيمات	توفير طفاية حريق 10 كيلو للمخيمات	توفير بدلات حرائق لمراكز الاطفال	بناء مراكز اطفاء في مخيمات النازحين في مركز المحافظة	توفير عربات اطفاء	صم ذوي الاحتياجات الخاصة	تدريب شبكات حماية	إدارة حالة للأطفال	مساحات أمنة للنساء	حقائب الكرامة	نقدية متعددة الأغراض	مساحة صديقة للأطفال	استشارات ومساعدات قانونية	توثيق قانوني	الدعم النفسي الإجتماعي	مساعدات نقدية طارئة	مشاريع تحسين سبل العيش
10,000 طفاية	12,000 طفاية	45 بدلة	3 مركز	11 عربة	16,789 فرد	2,263 عضو	54,624 طفل	24 مساحة	174,776 إمرأة	48,317 أسرة	267 مساحة	17,644 فرد	146,711 فرد	34,756 فرد	65,412 أسرة	32,714 أسرة



التوصيات الطارئة في قطاع الحماية

تفعيل عمل كتلة الحماية بمأرب وتوسيع تدخلاتها وأنشطتها في كافة مجالات الحماية .

توفير الدعم الفني الكافي لمصلحة الأحوال المدنية والقيام بتسهيل حصول النازحين على الوثائق القانونية.

التركيز على تقديم العون النفسي والقانوني والمادي للفئات الأشد احتياجا وحالات الضعف في المجتمع.

توفير مشاريع سبل العيش للأسر التي لا يتوفر لديها مصادر دخل.



Ex.U.IDPs

تدخلات الاستجابة



المأوى



المواد
غير الغذائية



المياه
والاصحاح البيئي



الأمن الغذائي
وسبل العيش



الصحة



التعليم



الحماية



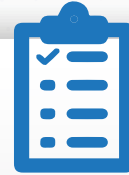
التغذية

المأوى والمواد الغير غذائية يناير - يونيو 2022



عدد الأسر المستفيدة

18,711
أسرة



14

عدد المشاريع

مأوى طارئ ومأوى انتقالي ومواد ايواء وحقائب شتوية

تفاصيل
التدخلات

السلطة المحلية - مركز الملك سلمان - الهجرة الدولية - المغوضية العليا للاجئين المجلس
النرويجي - جمعية التكافل الانساني - الوصول الإنساني - جمعية رعاية الأسرة - التواصل
شبكة النماء - ائتلاف الخير - الهلال الأحمر القطري - ائتلاف صنعاء - مؤسسة غيوم

الشركاء

المياه والاصحاح البيئي

يناير - يونيو
2022



عدد الأسر المستفيدة

133,627
أسرة



17

عدد المشاريع

مياه شرب - مياه استخدام - توزيع كلور - حقائب نظافة
خزانات اسرية - حمامات - توعية - ادارة مخلفات- شفط الصرف الصحي

تفاصيل
التدخلات

السلطة المحلية - مؤسسة المياه والصرف الصحي - مكتب هيئة مشاريع مياه الريف
مكتب النظافة والتحسين - الهجرة الدولية- التكافل الدولي - اليونيسيف- اوكسفام
- كير العالمية- أكتد - مؤسسة بناء للتنمية - الوصول الانساني -
رعاية الأسرة - الأرض الطيبة - جمعية انسان - منتدى الاغاثة - يمن غوث
بلسم - مؤسسة غيوم

الشركاء

الأمن الغذائي وسبل العيش

يناير - يونيو
2022



عدد الأسر المستفيدة

12,536
أسرة

عدد الحصص الغذائية
ثلاث دورات صرف

73,716
أسرة



26
عدد المشاريع

Ex.U.IDPs

حصص غذائية ثلاث دورات صرف
سلات غذائية في حالات الطوارئ
وجبات جاهزة - نقد مقابل غذاء

تفاصيل
التدخلات

مركز الملك سلمان - الهجرة الدولية - كير - الصليب الاحمر- الاغاثة الاسلامية
المؤسسة الوطنية - الوصول الإنساني - مؤسسة البادية - ائتلاف الخير - التواصل
الارض الطيبة - مسلم هاندز - هواريزون - مؤسسة الأغضل - يمن غوث - مرسسة انسان
جمعية الحكمة - شبكة التماء - غيوم - جمعية انسان - منظمة حياة - بلسم - تنمية شبابية

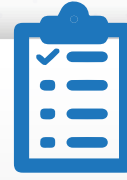
الشركاء

الصحة يناير - يونيو 2022



عدد الأسر المستفيدة

15,785
أسرة



11

عدد المشاريع

عيادات طبية متنقلة - ترميم وتوسعة وحدات طبية - توعية
مستلزمات طبية دعم دوائي - انشاء ودعم مراكز صحية

تفاصيل
التدخلات

مكتب الصحة العامة والسكان- مركز الملك سلمان- الهجرة الدولية
أطباء بلا حدود - الأمين- الجمعية الدولية لرعاية ضحايا الحرب - البولندية
التواصل - جمعية رعاية الاسرة- الوصول الانساني

الشركاء

التعليم يناير - يونيو 2022



عدد الأسر المستفيدة

18,439
فرد



11

عدد المشاريع

ترميم مدارس - بناء فصول إضافية - بناء مدارس - فصول مؤقتة
حقائب مدرسية - مسلتزمات مدرسية - حقائب ترفيهية
حواجز ودورات للمعلمين

تفاصيل
التدخلات

مكتب التربية والتعليم - اليونيسيف - المجلس النرويجي - البولندية
أطباء العالم الفرنسية - مؤسسة بناء - الوصول الانساني - التواصل - شبكة النماء -
اسهام التنمية - جمعية يمانيات

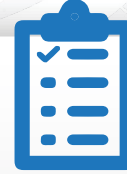
الشركاء

الحماية
يناير - يونيو
2022



عدد الأسر المستفيدة

17,892
فرد



10

عدد المشاريع

استشارات قانونية - مساعدات نقدية - وثائق شخصية - دعم نفسي - مساحات آمنة
للمرأة - مساحات صديقة للطفل - النوع الاجتماعي (GVB)

تفاصيل
التدخلات

الشنون الاجتماعية - مركز الملك سلمان - الهجرة الدولية- المفوضية العليا
لشنون اللاجئين صندوق الامم المتحدة للسكان -اوكسفام - المجلس النرويجي
الوصول الانساني - الطبية الميدانية - الهلال الأحمر اليمني

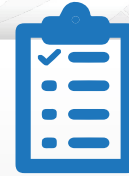
الشركاء

التغذية يناير - يونيو 2022



عدد الأسر المستفيدة

7,594
فرد



4

عدد المشاريع

تغذية تكميلية - تغذية علاجية - تغذية حوامل

تفاصيل
التدخلات

مكتب الصحة العامة والسكان - مركز الملك سلمان - الغذاء العالمي
اليونسيف - أطباء بلا حدود - الوصول الانساني
مؤسسة بناء للتنمية - رعاية الاسرة

الشركاء

الاستجابة السريعة يناير - يونيو 2022



عدد الأسر المستفيدة

12,456
فرد



2

عدد المشاريع

حقيبة استجابة طارئة

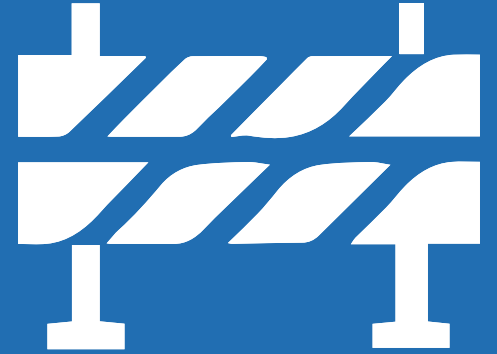
تفاصيل
التدخلات

صندوق الامم المتحدة للسكان - الهجرة الدولية
مؤسسة بناء للتنمية

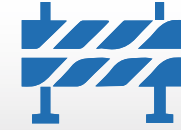
الشركاء



التحديات



التحديات



محدودية الموارد والإمكانات لمعالجة الضغط السكاني الحاصل على الخدمات المحدودة .

عدم اعتماد محافظة مأرب كمركز انساني مستقل في كل القطاعات مالياً وادارياً لتقدير مستوى حجم النزوح الكبير في المحافظة .

ضعف مشاركة المكاتب الرسمية المختصة في التخطيط للمشاريع الإنسانية في شتى المجالات ذات الأهمية وتوجيه تمويل المانحين الى المشاريع ذات الأولوية القصوى .

عدم وجود ميزانية تشغيلية لمكتب الوحدة التنفيذية في المحافظة .

عدم وجود مخزون احتياطي خاص بالتدخلات الطارئة يخضع للوحدة التنفيذية والكتل في محافظة مأرب لمواجهة موجات النزوح المستمرة والكثيفة والاحتياجات الاستهلاكية المستمرة في المخيمات.

استجابة ضعيفة في قطاعات الأمن الغذائي و المأوى والايواء والصحة والتعليم والحماية من قبل الشركاء الدوليين والمحليين مقارنة بحجم النزوح والاحتياج في المحافظة.

غالبية المنظمات الدولية الشريكة لا يوجد لها فروع رئيسية في المحافظة لتبني مشاريع متكاملة حسب الاحتياجات مما جعل تدخلاتها محدودة وضيئلة .

لا توجد أراضي مخصصة للدولة لتسكين النازحين الجدد كون المحافظة تستقبل نازحين بشكل مستمر وهناك مخيمات أنشأت في مرافق حكومية وهي بحاجة الى معالجات عاجلة لتوفير أماكن بديلة.

المعاملة من قبل المنظمات الأممية والدولية في اعتماد الأرقام الصحيحة للسكان في المحافظة الصادرة من المكاتب الرسمية في المحافظة (مكتب الإحصاء - مكتب الوحدة التنفيذية - مكتب التخطيط) وتلقي المعلومات والتقارير من جهات غير رسمية.



التوصيات





- 1 ضرورة اعتماد مأرب مركز إنساني مستقل في كل القطاعات ماليا واداريا له كافة الصلاحيات ويحظى بالاهتمام والتفعيل .
- 2 أهمية قيام المنظمات الأممية والدولية بمسؤولياتها الإنسانية ، وفتح مكاتب في المحافظة للمنظمات الغير متواجدة سواء من المنظمات الأممية أو الدولية .
- 3 أهمية تواجد الكتل التي لم تتواجد بالمحافظة وعلى رأسها كتلة الحماية وتفعيل وتنشيط الكتل الفرعية المتواجدة حالياً.
- 4 نأمل من الحكومة حشد الجهود والعمل على توفير مخزون احتياطي للتدخلات الطارئة يخضع للوحدة التنفيذية لمواجهة موجات النزوح المستمرة .
- 5 تقديم العون الفني للوحدة والشركاء المحليين وبناء قدراتهم بشكل جيد .
- 6 مشاركة المكاتب المختصة في التخطيط للمشاريع الإنسانية في شتى المجالات ذات الأهمية وتوجيه تمويل المانحين الى المشاريع ذات الأولوية القصوى .
نهييب باللجنة الدولية للصليب الأحمر الدولي تعزيز حضورها الفاعل ورفع مستوى تدخلاتها في محافظة مأرب .
- 7 اعتماد موازنة تشغيلية لمكتب الوحدة التنفيذية في محافظة مأرب .
- 8 إيجاد الآلية المناسبة لمعالجة أوضاع الأسر النازحة في المرافق الخدمية والعمل على إيجاد مواقع بديلة .
- 9 نأمل من الحكومة ايجاد أراضي لبناء مدن سكنية لتسكين النازحين الاشد احتياجا كون المحافظة تستقبل نزوح بشكل مستمر .
- 10 نهيب باللجنة الدولية للصليب الأحمر الدولي تعزيز حضورها الفاعل ورفع مستوى تدخلاتها في محافظة مأرب .



الملحق الإعلامي لأبرز الأنشطة والفعاليات





زيارة الوفد البرلماني الزائر
للمحافظة لمكتب الوحدة



اجتماع مع الكتلة الفرعية للصحة
بمحافظة مأرب



لقاء مع الوفد الزائر من رئاسة
الوحدة التنفيذية للمحافظة



اللقاء التنسيق مع المكاتب الحكومية لمناقشة
خطة الاستجابة الإنسانية للعام 2022



لقاء بفريق منظمة (مدنيين ضد الصراع)
سيفيك الدولية



اجتماع ببرنامج الغذاء العالمي



اجتماع بالكتل الفرعية
المتواجدة بالمحافظة



لقاء مع منظمة الإغاثة الدولية



لقاء بفريق منظمة أمان الماليزية



اجتماع مع مديرة مكتب كير العالمية
م / مارب



لقاء مع فريق منظمة الهجرة الدولية -
مكتب مارب



لقاء مع فريق المنظمة البولندية - مكتب مارب



تدشين مشروع الأضاحي
- تمويل مركز الملك سلمان - تنفيذ مؤسسة
يماني للتنمية



تدشين حفر بئر الصمدة
تنفيذ مؤسسة اكليلا



تدشين توزيع مساعدات نقدية - نقد
مقابل الغذاء - المؤسسة الوطنية



تدشين مدرسة عمار بن ياسر
بالجفينة - تنفيذ CRB



تدشين مدرستين في جو النسيم - ادريس
البديلة وادريس المنتقلو- انفيذ مرسسة
تواصل للتنمية



افتتاح المدرسة الجديدة - مخيم السويداء
- تمويل اليونيسيف



**اجتماع مع فريق رئاسة الوحدة
التنفيذية**



**اجتماع مع الكتلة
الفرعية الغذاء بالمحافظة**



**اجتماع مع الكتلة الفرعية للمأوى
بالمحافظة**



**دورة تدريبية لتعزيز دور المرأة في
التنسيق في مجالات العمل الانساني**



**ورشة تدريبية : تطوير الأداء الوظيفي
لموظفي الوحدة التنفيذية لإدارة مخيمات النازحين**



**دورة تدريبية : بناء القدرات في
مجال كتابة التقارير الاحترافية**

خاتمة ..

سعدنا بكم وهنا نكون قد وصلنا الى ختام التقرير حيث تجدر الإشارة أن التقرير أُعدّ بجهود الجميع و تم إعداده ليوجز الأنشطة التي تبذلها الوحدة التنفيذية في المجالات ذات العلاقة باختصاصها وأحتوى التقرير على وصف مختصر لابرز مؤشرات الأداء وعكس بصورة موجزة دور الوحدة التنفيذية خلال النصف الأول للعام 2022م وقيامها على تنسيق وتسهيل وصول المساعدات الإنسانية وسد الفجوات الأساسية وتوجيه عملية الاستجابة الإنسانية من الشركاء للأسر النازحة حسب الأولويات والاحتياجات ، وحرصاً على إبراز هذا الجهد للجميع فالتقرير يحتوي كافة الإنجازات والأعمال المبذولة و يعكس بشكل أساسي الإحتياجات الإنسانية العاجلة وأفرد لها مساحة مفصلة وقد عملت الوحدة التنفيذية خلال النصف الأول بصورة وثيقة مع جميع الجهات الانسانية لدعم كافة الجهود الرامية لمعالجة الأوضاع الإنسانية للنازحين.

تطرق التقرير الى أهم المحطات والأرقام التي تحيط بجانب العمل الإنساني بصورة خاصة بمحافظة مأرب واسترسلت به مجموعة من التحديات والتوصيات ذات الصلة بكل القضايا الإنسانية في المحافظة التي نأمل تنفيذها ونرجوا أن نكون قد وفقنا بذلك. شاكرين كل الجهود التي بذلت لانجاز هذا العمل ونقول للجميع مزيداً من العطاء لخدمة العمل الإنساني والوقوف أمام أزمة النزوح وظروفها وتحدياتها في محافظة مأرب.



Ex.U.IDPs



<https://www.exu-marib.com>



info@exu-marib.com

